

JAARVERSLAG 2022

ANNUAL REPORT 2022

hogeveluwe.nl



stichting het nationale park
de Hoge veluwe

Inhoud / Contents

- 4 Voorwoord / Foreword**
Werken bij De Hoge Veluwe / working at De Hoge Veluwe
- 6 Van de directie / From the Management Board**
Je moet voor elkaar zorgen als het nodig is / We have to look after people who need help
- 11 Overzicht 2022 / Review of 2022**
Het jaar in vogelvlucht / The year in brief
- 12 Interviews / Interviews**
- 24 De cijfers over 2022 / The figures for 2022**
Exploitatierkening / Financial statements
Balans / Balance sheet
Toelichting bij de cijfers / Explanatory remarks
Bezoekersaantallen / Visitor numbers
- 84 Sociaal jaarverslag / Social year report**
Overzicht aantal medewerkers / Personnel data (headcount)
In- en uitdiensttredingen / Turnover
Verdeling contractsoorten / Contract types
- Verdeling man / vrouw / Gender split
Leeftijdsopbouw totaal / By age total
Dienstjaren 2019-2022 / Length of service 2019-2022
Ziekteverzuim / Sick leave
- 92 Bijlagen / Appendices**
Managementteam in 2022 / Management team 2022
Raad van Toezicht in 2022 / Supervisory Board 2022
Raad van Advies in 2022 / Advisory Board 2022
Adviescommissie Natuur, Landschap en Cultuurhistorie in 2022 / Advisory Committee on Nature, Landscape and Cultural History 2022
Adviescommissie Recreatie in 2022 / Advisory Committee on Recreation 2022
Hoge Veluwe Fonds in 2022 / Hoge Veluwe Fund 2022
Ondersteunende bedrijven, partners en fondsen / Partners and funding agencies
- 98 Colofon / Editor's note**

Werken bij De Hoge Veluwe

Arbeidsmarkt(krapte) is een woord dat vanaf 2022 het nieuws domineert. Hoe krijg je als werkgever alle vacatures gevuld? En hoe houd je werknemers tevreden? Het zijn ook voor Het Nationale Park De Hoge Veluwe uitdagingen. Dit jaarverslag 2022 heeft daarom als thema Werken bij De Hoge Veluwe.

Aan het woord

Aan het woord komen Parkmedewerkers zoals portier Annika, medewerker rijwielherstelwerkplaats Ahmed en souschef Emmy. Maar ook ICT'er Wijnand, fondsenwerver Margot en boswachter Henk. Sommige medewerkers zijn al tientallen jaren in dienst. Anderen werken pas sinds kort in de groene schatkamer van Nederland. Wat doen ze precies en wat maakt werken bij De Hoge Veluwe nou zo leuk? Natuurlijk vertellen ook vrijwilligers van het Park hoe zij bijdragen aan het behoud van uniek erfgoed.

In het overzicht *Het jaar in vogelvlucht* leest u wat er in 2022 nog meer gebeurde in Het Nationale Park De Hoge Veluwe.

Working at De Hoge Veluwe

Since 2022, the news has been dominated by the labour market and staff shortages. As a result, employers now face certain challenges. How do you get positions filled? And how do you keep your employees happy? De Hoge Veluwe National Park faces no different challenges. That is why the theme of our annual report for 2022 is *Working at De Hoge Veluwe*.

Meet the staff

Below, employees such as gatekeeper Annika, bike mechanic Ahmed and sous-chef Emmy talk about their experiences working at the Park. You can also read about IT specialist Wijnand, fundraiser Margot and forest ranger Henk. Some of our employees have been with us for decades, while others have only recently started working in the Netherlands' green treasure trove. What is it that they do exactly? And what makes working at De Hoge Veluwe so much fun? Of course, we also hear from our volunteers about how they contribute to preserving the Park's unique heritage.

Under the heading *The year in brief*, you can read an overview of everything that happened at De Hoge Veluwe National Park in 2022.



Seger van Voorst tot Voorst

directeur-bestuurder van Het
Nationale Park De Hoge Veluwe
/ Managing Director of De Hoge
Veluwe National Park



‘Je moet voor elkaar zorgen als het nodig is’

Onlangs vierde Seger van Voorst tot Voorst zijn 20-jarig jubileum als directeur-bestuurder van Stichting Het Nationale Park De Hoge Veluwe. Confronterend, vindt hij. ‘Want het betekent ook dat ik twintig jaar ouder ben, maar ik ben vooral dankbaar voor het vertrouwen.’ Waarom in dit jaarverslag gekozen is voor het thema Werken bij De Hoge Veluwe? ‘Nou, omdat het heel bijzonder is om voor het Park te werken. Het is goed om daar weer eens bij stil te staan.’

Werken voor De Hoge Veluwe, dat doet Seger van Voorst tot Voorst zelf al twee decennialang. Met veel personeelsleden bouwde hij een persoonlijke band op. Maar de spanwijdte - 150 medewerkers - wordt inmiddels te groot. Los van noodzakelijke reorganisaties, ontsloeg hij in al die jaren slechts enkele medewerkers. Gedwongen ontslag wegens niet functioneren komt volgens de directeur-bestuurder heel

“We have to look after people who need help”

Recently, Seger van Voorst tot Voorst celebrated his 20th anniversary as Managing Director of Stichting Het Nationale Park De Hoge Veluwe - a poignant anniversary, he says. “Because it also means I’m 20 years older. But more than anything else, I’m grateful for the trust I’ve received.” Why was Working at De Hoge Veluwe chosen as the theme of this annual report? “Well, because working at the Park is a very special thing. It’s good to reflect on that from time to time.”

Working at De Hoge Veluwe – Seger van Voorst tot Voorst himself has been doing it for two decades now. During that time, he has developed personal relationships with many of the Park’s staff. But with every new hire – there are now 150 employees in total – this becomes more of a challenge. Apart from unavoidable reorganisations, he has only had to let go of a handful of employees in all his years as Managing

weinig voor in zijn organisatie.

Wat zegt dat over Het Nationale Park De Hoge Veluwe als werkgever?

“Dat we hele goede mensen in dienst hebben. Een mix van blijvers, - daar kun je mij onderhand ook wel onder scharen - en van mensen die korter voor het Park werken. Zo’n mix is goed voor een organisatie. Er gaan hier trouwens weinig mensen weg uit onvrede. Als er problemen of klachten zijn, wil ik ook altijd graag weten van wie ze komen. Dan lossen we het samen op. Met open vizier. Ik heb nog nooit iemand bij de oren gepakt wegens te kritisch zijn.”

Toen hij in 2003 aantrad heerste er een cultuur van over elkaar praten en niet met elkaar, schetst Van Voorst tot Voorst. En een deel van de organisatie was ook niet hard aan het werk. “Dat is nu wel voorbij. Je moet in je medewerkers investeren, maar ook duidelijk zijn.” Meerdere jaren deed hij over die cultuuromslag. Het eerste jaar nam hij de tijd om te kijken ‘hoe de hazen liepen’. Daarna greep hij in waar het nodig was. Korte lijnen en snelle besluitvorming kenmerken nu de organisatie. Niemand hoeft langs ‘tien schijven’ om iets voor elkaar te krijgen. Een idee kan soms nog dezelfde dag worden uitgevoerd. “Het is funest voor de bedrijfscultuur als medewerkers zien dat iets niet klopt en de leiding treedt niet adequaat op. Stel, de leiding steekt relatiegeschenken in eigen zak, dan is dat een totaal verkeerd signaal. Daarom verloten we één keer per jaar alle flessen wijn, boeken, etc. onder het personeel. Iedereen gaat dan wel met iets

Director. Forced dismissals due to poor performance are very rare, he notes.

What does that say about De Hoge Veluwe National Park as an employer?

“That we have great staff. It’s a combination of those who stay with us long-term – I suppose I now fall into that category as well – and people who move on after a while. That’s a healthy mix for an organisation. Also, very few people leave because they’re not satisfied here. And if there are any problems or complaints, I’m always interested to hear why people are unhappy, so we can look for a solution together. I like to keep an open mind in those discussions – I’ve never chided anyone for being too critical.”

When he started in 2003, there was a culture of talking about each other instead of to each other, Van Voorst tot Voorst recounts. And in some parts of the organisation, people showed a lack of commitment to their work. “Those days are long gone. You have to invest in your employees, but it’s also important to be clear with them.” It took him several years to bring about the required cultural shift. After spending his first year ‘getting a lay of the land’, he made the necessary interventions. The organisation is now characterised by its short lines of communication and quick decision-making. No one has to go through ten layers of red tape to get something done. In some cases, ideas can be implemented within a day. “If employees see something that’s not right and management doesn’t act, the company culture suffers.

naar huis. Het meest belangrijke binnen een organisatie is een combinatie van onderling vertrouwen, collegialiteit, gedrevenheid, loyaliteit en humor. ”

Een vaandeldrager praat met passie over het werk en over het Park

Een gezond bedrijf heeft ook een paar vaandeldragers, stelt Van Voorst tot Voorst. Medewerkers die echt uitstralen dat ze hart hebben voor hun organisatie. En die zijn er genoeg op De Hoge Veluwe. “Een vaandeldrager praat met passie over het werk en over het Park.” Dat het volgens de directeur-bestuurder een voorrecht is om voor Het Nationale Park De Hoge Veluwe te werken, heeft meerdere redenen: “Het doel is mooi: in zelfstandigheid de nalatenschap van het echtpaar Kröller-Müller in stand houden. Maar we zijn ook een dynamisch bedrijf met prachtige arbeidsvoorwaarden. Daarbij zijn goede werkafspraken - met de ondernemingsraad - erg belangrijk. Zo hebben we allerlei protocollen, bijvoorbeeld over wat we doen bij jubilea en verjaardagen. Maar soms is er maatwerk nodig als iemand écht in de problemen zit, in de privésfeer of bij gezondheidsproblemen. Het maatwerk is aan mij. Je moet voor elkaar zorgen als het nodig is.”

Suppose managers kept all the business gifts they receive for themselves – that sends a really bad message. That’s why we raffle off all those bottles of wine, books and other presents we receive among the staff once a year, so that everyone gets to take something home. The most important thing in an organisation is a combination of mutual trust, consideration, drive, loyalty and humour.”

A standard-bearer talks passionately about their work, and about the Park

Van Voorst tot Voorst argues that a healthy company also has a few standard-bearers: people whose commitment to the organisation shows in everything they do. De Hoge Veluwe has many such employees. “A standard-bearer talks passionately about their work, and about the Park.” According to the Managing Director, there are several reasons why working at De Hoge Veluwe National Park is a privilege: “We have a great mission: to independently maintain the Kröller-Müller couple’s legacy. But we’re also a dynamic company with excellent working conditions. That’s why it’s so important to make good agreements with the works council. Because of those agreements, we have all kinds of protocols, for example when it comes to anniversaries and birthdays. But sometimes protocols fall

Dynamische organisatie, prachtige natuur; toch blijft personeel werven lastig.

"Uiteraard zijn we heel blij met onze vrijwilligers. Zonder vrijwilligers zouden wij een deel van het werk niet (goed) kunnen doen. Er zijn nu in Nederland zo'n 350.000 mensen werkloos. Toch kunnen we moeizaam personeel vinden, vooral horecamedewerkers. Hoe kan dat? Bij verschillende instanties hebben we aangegeven dat we graag Oekraïense en Syrische vluchtelingen inzetten. Die wonen dichtbij in een opvanglocatie in Harskamp. Ook dat blijkt uiterst ingewikkeld. Trouwens, veel bedrijven werken oudere werknemers het liefst eruit. Wij niet: we laten mensen hier de eindstreep halen en nemen juist graag oudere medewerkers aan. Zelfs als je al gepensioneerd bent. Er werkt een bordenwasser van 78 jaar in de keuken van het Park Paviljoen. Tot 80 jaar ben je bij ons van harte welkom."

short – if someone's really struggling, because of personal problems or health issues, it's my job to find a solution that's right for them. We have to look after people who need help."

De Hoge Veluwe is a dynamic organisation surrounded by breathtaking nature – why is it so difficult to fill open positions?

"Obviously, we are very grateful to our volunteers. Without them, we wouldn't be able to do our work properly. Some 350,000 people are currently unemployed in the Netherlands, but we're still struggling to find staff, especially hospitality workers. Why is that? We've indicated to various agencies that we'd like to hire Ukrainian and Syrian refugees – there's a refugee shelter nearby, in Harskamp. But that's proving to be very complicated. And unlike some other companies, we're happy to hire older employees. We cherish them and do everything we can to keep them with us until their retirement, or even beyond that. We have a 78-year-old dishwasher working in the kitchen of the Park Paviljoen. Anyone under 80 is more than welcome here."

Overzicht 2022: Het jaar in vogelvlucht

Januari

Waarschijnlijk wandelen net de eerste bezoekers van het jaar De Hoge Veluwe binnen als boswachter Henk Ruseler zich in zijn blog afvraagt: hoeveel dieren lopen hier eigenlijk rond? "In het Park staan ongeveer 70 verschillende wildcamera's, verspreid over de diverse leefgebieden van de reeën, edelherten, moeflons en wilde zwijnen. Deze camera's maken foto's van dieren die langslopen: de beelden gebruiken we voor verschillende onderzoeken in samenwerking met de Wageningen University & Research (WUR). Eén van deze onderzoeken gaat over het mogelijk maken van schattingen van dichtheden. Aan de hand van het beeldmateriaal wordt gekeken naar het aantal dieren van een bepaalde soort per oppervlakte." Totdat deze methode betrouwbaar is, meten jachtopzieners elk voorjaar nog de wildstanden op de traditionele manier: met notatieblok en verrekijker. Ook andere onderzoeken naar het gedrag van dieren in het Park beginnen in januari aan een nieuwe fase. Zo stopt het populaire 'burgerwetenschapsproject' Snapshot Hoge Veluwe. Duizenden mensen uit binnen- en buitenland beoordeelden sinds 2018 miljoenen foto's, gemaakt door de wildcamera's. Een computerprogramma neemt de fotobeoordeling voortaan over. Nog meer nieuws over

Overview of 2022: The year in brief

January

As De Hoge Veluwe welcomes its first visitors of the year, forest ranger Henk Ruseler writes a blog post about the number of animals the Park is home to. "The Park has about 70 wildlife cameras, spread across the various habitats of the roe deer, red deer, mouflons and wild boar. These cameras take pictures of animals walking by, which we use for various studies in collaboration with Wageningen University & Research (WUR). One of these studies is about finding ways of estimating population densities. Based on the images, we try to determine the number of animals of certain species in each area." Until this method is reliable, gamekeepers will keep going out every spring to measure populations the traditional way: with a notepad and a pair of binoculars. Other studies, on animal behaviour in the Park, also enter a new phase this month. Meanwhile, the popular citizen science project Snapshot Hoge Veluwe comes to an end. As part of this project, thousands of people from all over the world assessed millions of photos taken by wildlife cameras since 2018. This process has now been automated using software. In other innovation news: starting this month, visitors can charge their electric bikes for free at one of the 100 new charging points in the Central Area.

innovaties? Zeker: in het centrum van het Park kunt u uw elektrische fiets opladen. Daar staan namelijk 100 gratis te gebruiken stopcontacten.

Februari

Begin februari stuurt de directie van het Park een brief aan onder meer het ministerie van Landbouw, Natuur en Voedselkwaliteit. Aanleiding is een net verschenen rapport over de terugkeer van de wolf in Nederland. Het Nationale Park De Hoge Veluwe pleit voor beleid dat is gestoeld op álle (natuur)belangen: een integrale benadering van het landschaps- en ecosysteem: 'Er moet niet enkel worden gekeken naar één facet van natuur en landschap, namelijk de wolf'. In het Oud-Reemsterzand is de toplaag deels bewerkt, zodat het logo van De Hoge Veluwe in het stuifzand is te zien. Het 180 meter brede logo - de stilistische weergave van de kop van het kruisdragende Hubertushert, een ontwerp uit 1920 door architect Henry van de Velde - staat symbool voor twintig jaar stuifzandherstel. De vorm zal uiteindelijk langzaam vervagen door ecologische processen. Aan het einde van de maand beplanten Parkvrijwilligers - met behulp van twee landschapsarchitecten - de borders bij Jachthuis Sint Hubertus opnieuw. Voor de zijtuinen hebben ze planten geselecteerd die weinig water nodig hebben en 'edelhertproof' zijn. Eind februari worden ook de laatste coronamaatregelen versoepeld en zijn alle locaties weer toegankelijk voor het publiek.

February

At the beginning of February, the Park's Board of Management sends a letter to, among others, the Ministry of Agriculture, Nature and Food Quality in response to the publication of a report on the return of wolves to the Netherlands. In this letter, De Hoge Veluwe National Park makes the argument for policy based on all relevant ecological interests and an integrated approach to the landscape and ecosystem: "The focus should not be on one single facet of nature and landscape, namely the wolf." In Oud-Reemsterzand, part of the topsoil is manipulated to etch De Hoge Veluwe's logo into the drifting sand. The 180-metre-wide logo – a stylised version of the head of the cross-bearing Saint Hubertus Deer, designed in 1920 by the architect Henry van de Velde – symbolises 20 years of drifting sand restoration. The image will slowly fade over time as a result of ecological processes. At the end of the month, Park volunteers replant the borders at Country Residence/Museum Jachthuis Sint Hubertus, aided by two landscape architects. For the side gardens, they select 'red deer-proof' plants that require little water. Around the same time, the final Covid measures are lifted, which means that the entire Park is open to the public again.



Maart

In deze periode van het jaar zijn ze steeds vaker te zien: mannelijke edelherten zonder gewei. Wist u dat een nieuw gewei weer in bijna dezelfde vorm groeit als het oude? Jachtopzieners kunnen hierdoor afgeworpen stangen makkelijk aan een specifiek edelhert koppelen. De stangen zeggen ook iets over de gezondheid van elk dier. In maart toont het Park, naast prachtige foto's van vogels en dieren die voor de wildcamera's verschijnen, voor het eerst ook schokkende beelden. Op de foto's zijn dode moeflons en edelherten te zien, aangevreten door wolven. Sinds deze 'toppredators' in 2021 in het Park verschenen, zijn al tientallen moeflons, edelherten, reeën en wilde zwijnen gedood. Het standpunt in de begeleidende brief is helder: 'Het Nationale Park De Hoge Veluwe is niet tegen de wolf, maar vraagt zich sterk af of de komst van de wolf in een druk bevolkt land als Nederland wenselijk is. Moeflons in het Park zijn essentieel om heidevelden en zandverstuivingen open te houden. Met de komst van de wolf verdwijnen niet alleen onze moeflons, maar ook de andere grazers en met hen vele andere beschermde dier- en plantensoorten.' Nieuws van geheel andere orde: op ruim tien plekken in het Park worden 55 hoopjes schelpengruis neergelegd. Vogels zullen van het gruis eten en krijgen hierdoor meer kalk in hun lichaam. Zo beginnen ze aangesterkt aan het nieuwe broedseizoen. En een chocolatier van bakkerij Hilvers uit Arnhem oogst ook dit jaar weer verse douglasnaalden op De Hoge Veluwe. De naalden worden met de hand verwerkt tot smakelijke

March

In March, the chances of spotting a red deer stag without antlers begin to increase. Did you know that their new antlers grow back into almost the exact same shape as their old ones? This allows gamekeepers to match shed antlers to specific stags. At the same time, these so-called 'sheds' provide insight into the health of each animal. In addition to stunning photos of birds and animals captured by wildlife cameras, the Park also shares a number of shocking images this month. The photos show dead mouflons and red deer, half-eaten by wolves. Since these 'apex predators' first appeared in the Park in 2021, dozens of mouflons, red deer, roe deer and wild boar have been killed. The images are published together with an accompanying letter, in which the Park takes a clear position in the discussion about the return of wolves to the Netherlands: "De Hoge Veluwe National Park is not anti-wolf, but has serious doubts about the desirability of their presence in a densely populated country like the Netherlands. The Park's mouflon population is essential for the preservation of heaths and sand drifts. The arrival of wolves poses an existential threat to not only our mouflons but also the other grazers – and with them many other protected animal and plant species." There is happier wildlife news too: 55 piles of shell fragments are deposited at more than 10 locations in the Park. When birds eat these, it raises their calcium levels and strengthens them for the breeding season. March also sees the return of a chocolatier from Hilvers, a bakery in Arnhem, who visits De

douglasbonbons. Een lokale delicatessen die u kunt bestellen bij een kop koffie in het Parkrestaurant of te koop is in de Parkwinkel. Naast afrekenen met pin kunnen bezoekers in het Park Paviljoen nog steeds met contant geld betalen. Bij de drie Parkingangen vanaf deze maand niet meer: dat is veiliger voor alle portiers in de entreezones.

April

Boswachter Ruseler ziet al een tijdje strakblauwe luchten. "Wekenlang wolkeloze luchten betekent ook het uitblijven van regen. En dat in een seizoen waarin de ontluikende natuur gebaat is bij veel water." Net op dat moment toveren fikse sneeuwbuien de Veluwe bossen om tot een winterwonderland. De sneeuw is alweer verdwenen als gedeputeerde Jan Markink het nieuwe centrumgebied in het Park feestelijk opent door het planten van heide. Markink: "Heide staat symbool voor de schitterende en kwetsbare natuur die we rijk zijn in Gelderland. Daar zijn we trots en zuinig op. Mooi dat juist dat nu teruggebracht is hier in het hart van De Hoge Veluwe." De afgelopen jaren is flink gewerkt aan de herinrichting van het nieuwe centrumgebied: het voorheen stadse Marchantplein is omgevormd tot een meer natuurlijke open plek in het bos. In het Park Paviljoen - het pronkstuk van het centrumgebied - gaat eind april de open banenmiddag van start. De boodschap is duidelijk: 'Ben je op zoek naar een nieuwe baan. Bijvoorbeeld in de bediening, als kok, of als keukenhulp? Misschien is Het Nationale Park De Hoge Veluwe dan wel de perfecte plek

Hoge Veluwe every year to harvest fresh Douglas fir needles. The collected needles are processed by hand and used to make delicious Douglas bonbons, a local delicacy visitors can enjoy with their coffee in the Park Restaurant. The treats are also sold in the Park Shop. While the Park Paviljoen will continue to accept cash, the three Park entrances switch to card-only to ensure the safety of the gatehouse staff.

April

Henk Ruseler has been seeing nothing but clear blue skies for weeks on end. "Weeks of cloudless skies also means the absence of rain", he writes. "This is the season when everything begins to blossom and grow, so we need lots of water." Just as his blog post appears online, heavy snow showers transform the Veluwe forests into a winter wonderland. When Jan Markink of the Gelderland provincial executive visits the Park to plant heather for the festive opening of the new Central Area, the snows have already disappeared again. "Heather is a symbol of Gelderland's beautiful and fragile nature", Markink says. "We take pride in that natural beauty, and we cherish it. It's great to see that precisely this symbol is now being brought back here, to the heart of De Hoge Veluwe." Considerable work has been done in recent years to redesign the Central Area: Marchantplein, which used to have an urban feel, has been transformed into a more natural clearing in the forest. At the end of April, a career event is hosted at the Park Paviljoen, the Central Area's main hub. The goal is to convey a clear message to

voor jou!' Op dezelfde dag dat 87 jaar eerder Stichting Het Nationale Park De Hoge Veluwe werd opgericht - 26 april - verschijnt ook het eerste deel van De Hoge Veluwe Podcast. Cabaretier en schrijver Vincent Bijlo ontvangt samen met huismeester Hein van Beek rondleider Leo van Klaveren in Jachthuis Sint Hubertus. Aflevering 1: De Kröllers.

Mei

Misschien heeft u ze zelf al eens zien staan: kleine, piramidevormige tentjes op de heide. Bijvoorbeeld bij het Bosje van Staf en de Wolfskuilen op het Deelense Veld. Het zijn vallen op plekken waar onderzoekers experimenteren met het toevoegen van kalk of steenmeel om bodemverzuring tegen te gaan. De vallen vangen kleine insecten die zich ophouden in de vegetatie. Of als larve in de bodem leven en als volwassen insect gaan rondvliegen. Door de insecten te tellen - en ze te verdelen in verschillende groepen: planteneters, schimmeleters, predatoren - leren de onderzoekers meer over het effect van bodemherstellende maatregelen op insecten. In het Park Paviljoen vindt ook het Bossenbeleid Symposium Hoge Veluwe plaats. Vooraanstaande wetenschappers komen aan het woord over 'het vitaal houden van bossen' en 'de verhouding tussen (bos)beheer en recreatie'. Conclusie: de bodem is de motor onder bossen en alle andere natuur. Zonder een gezonde en vitale bodem, met bijbehorend bodemleven, kan het bos niet optimaal functioneren. Iets verder van huis brengt een delegatie van Het Nationale Park

attendees: "Are you looking for a new job, for instance as a server, cook or kitchenhand? Then De Hoge Veluwe National Park might be the perfect place for you!" On 26 April, the 87-year anniversary of the founding of Stichting Het Nationale Park De Hoge Veluwe, the debut episode of De Hoge Veluwe Podcast becomes available to listeners. In it, comedian and author Vincent Bijlo and caretaker Hein van Beek talk to tour guide Leo van Klaveren at Country Residence/Museum Jachthuis Sint Hubertus. Episode 1 is titled The Kröllers.

May

You may have spotted them yourself: small, pyramid-shaped tents on the heaths, for instance at the Bosje van Staf and the Wolfskuilen on Deelense Veld. They have been placed at locations where researchers are experimenting with lime and rock flour to combat soil acidification. The tents are traps that catch small insects that live among the vegetation, as well as larvae in the soil that will later reach maturity and start flying around. By counting the insects – and dividing them into three different groups: herbivores, fungivores and predators – the researchers aim to learn more about the effect of soil restoration measures on insects. The Park Paviljoen also hosts the Hoge Veluwe Forest Policy Symposium in May, with leading scientists sharing their thoughts on how to keep forests healthy and the balance between forest management and recreation. The main takeaway? Soil is the foundation of forests and all other nature. Without strong, healthy soil teeming with

De Hoge Veluwe een bezoek aan Bouhachem Nationaal Park in Marokko om te praten over samenwerking tussen beide nationale parken en het opzetten van projecten op het gebied van maatschappelijk verantwoord ondernemen. Het Noord-Afrikaanse land en De Hoge Veluwe onderhouden al jarenlang een warme band. Afgeschreven Witte Fietsen worden volledig opgeknapt en krijgen een tweede leven in Marokko. Het Park doneert tijdens de trip ook 200 Witte Fietsen aan de gemeenschap Béni Leit, zodat leerlingen van hun dorp naar school kunnen fietsen.

Juni

Begin juni start André Bruins als hoofd Stafdiensten/adjunct-directeur. Hij volgt Henk Beukhof op die na 37 jaar met pensioen gaat. In het Museonder gaat de tentoonstelling Red De Moeflon van start. Twee maanden eerder sprak hoofd Bedrijfsvoering Jakob Leidekker in talkshow OP1 al zijn zorgen uit over de komst van de wolf en de gevolgen voor de moeflons. De wilde schapen met hun imposante horens zijn een publiekslieveling en één van de Parkiconen. Maar vooral erg nuttig en onmisbaar als begrazers van open landschappen. Het Park heeft de moeflons hard nodig om het huidige landschap - met daarin zeldzame dieren en planten die daarvan afhankelijk zijn - te behouden. De wolven hebben de populatie op dat moment al gehalveerd. Bijval is er gelukkig genoeg: de aan de expositie gekoppelde petitie wordt online én fysiek door velen ondertekend en loopt nog steeds. De komende twee maanden wordt ook hard gewerkt

life, forests cannot function optimally. A bit further away from home, a delegation from De Hoge Veluwe National Park visits Bouhachem National Park in Morocco to discuss the possibility of collaborating and setting up corporate social responsibility projects together. De Hoge Veluwe has maintained a warm relationship with the North African country for many years. For example, old White Bikes are completely refurbished and given a second life in Morocco – during the visit, the Park donates 200 of them to the Béni Leit community, so that children can cycle from their village to school.

June

André Bruins starts as Head of Staff Services/Deputy Director at the beginning of June, succeeding Henk Beukhof, who retired after 37 years. At the Museonder, the Save The Mouflon exhibition is opened. Two months earlier, COO Jakob Leidekker shared his concerns about the arrival of wolves in De Hoge Veluwe and the impact of this change on the Park's mouflon population during an appearance on the talk show Op1. With their imposing horns, the wild sheep are a crowd favourite and an iconic fixture. But more importantly, their grazing is indispensable in maintaining the Park's open landscapes. De Hoge Veluwe needs the mouflons to preserve the current landscape, which is home to rare animals and plants that rely on this ecosystem for their survival. When the exhibition opens, the mouflon population has already been halved. Thankfully, the cause



aan het herstel van de fietspaden: op meerdere plekken in het Park komt nieuw asfalt.

Juli

Bij sommige afdelingen van Het Nationale Park De Hoge Veluwe is de arbeidsmarktkrapte voelbaar. Vooral in de aanloop naar de drukke zomerperiode blijkt het werven van bijvoorbeeld kaartcontroleurs en horecamedewerkers een uitdaging. Dat geldt ook voor Parkvrijwilligers die willen meehelpen in Moestuin De Pampel. Wat in 2019 begon op een oude akker achter jachthut De Pampel is binnen een aantal jaren uitgegroeid tot een prachtige moestuin: 1.200 vierkante meter vol kruiden, groenten, aardbeien en bessen voor het Parkrestaurant. Enthousiaste vrijwilligers die elke dinsdag- en vrijdagochtend willen meewerken kunnen zich melden: moestuindepampel@vrijwilligershogeveluwe.nl. Ander vrijwilligersnieuws: 20 nieuwe natuurgidsen krijgen een gedegen opleiding, zodat het aantal georganiseerde excursies weer kan worden verhoogd.

Augustus

In augustus, als de heide in het Park prachtig paars kleurt, gaan Parkmedewerkers van start met het beheer van de open terreinen in het noordelijke deel van het Park. Op de Westerflie worden stukjes grond - diep - gemaaid en strooien ze heidemaaisel, materiaal afkomstig van het Zwarte Veld. In Siberië ligt een heideterrein/zandverstuiving, aangewezen als Natura 2000 habitatype; daar verwijderen

of the mouflon receives a great deal of public support: the petition that is launched alongside the opening of the exhibition is signed by a large number of people online as well as in person (and is still open today). Next up: two months of hard work to restore the Park's bike paths, with new asphalt being laid in several places.

July

Some departments of De Hoge Veluwe National Park are acutely affected by the ongoing labour shortage. Especially in the run-up to the busy summer season, recruiting ticket inspectors and catering staff has proved challenging. It's also hard to find volunteers who want to lend a helping hand in the De Pampel herb and vegetable garden, which has grown into an impressive kitchen garden in just a few short years since it was started in 2019 on an unused field behind De Pampel's hunting lodge. It now boasts 1.200 square metres of herbs, vegetables, strawberries and berries, which are all used in the Park Restaurant. If you would like to help out at De Pampel on Tuesday and Friday mornings, you can apply by sending an email to moestuindepampel@vrijwilligershogeveluwe.nl. In other volunteer news: 20 new nature guides complete a comprehensive training programme, allowing the Park to increase the number of organised excursions again.

August

In August, when the heather turns a beautiful purple, Park

medewerkers de opslag van grove den en worden kleine stukjes geplagd. Bij de Deelense Was wordt een deel van de berkenopslag opgeruimd, bij het Kronkelven de oever handmatig gemaaid en in de bocht op de Houtkampweg maaien ze een stukje droog schraalgrasland. Tijdens deze zomermaand doen de vier pleegkokers - waar zeldzame akkerkruiden zijn ingezaaid om de zaden te kunnen oogsten - het ook erg goed. Op de Bunt staat bijvoorbeeld veel korensla en akkerogentroost, valse kamille en dreps. Op de Kompagnieberg is eenjarige hardbloem te zien, veldereprijs, akkerviooltje, veel akkerogentroost en langs de randen blauw walstro. Tijdens het oogsten van deze pleegkoker zien vrijwilligers een koppeltje kwartels met vijf jongen.

September

Deze maand start de uitvoering van het project herstel Otterlose Zand. Dankzij een overheidssubsidie van € 2,1 miljoen kan het Park het stuifzand weer open maken door het verwijderen van grove den. Ook worden kleine oppervlaktes geplagd. Om de werkzaamheden goed en veilig te kunnen uitvoeren is de Wetweg vanaf 1 september afgesloten. Ook na deze werkzaamheden blijft de weg dicht voor bezoekers. Het Park neemt die maatregel om de hoge stikstofuitstoot boven het Otterlose Zand terug te dringen. Om de hertenbrunst niet te verstoren worden in september in het Park extra rustgebieden aangewezen. Sommige wandel- en ruiterroutes zijn daarom tijdelijk niet bereikbaar. Toch kunnen bezoekers de brunst vanaf genoeg andere

staff get to work on the open areas in the northern part of the Park. On Westerfliet, pieces of land are mowed close to the ground and heather clippings from Zwarte Veld is scattered. In Siberië, there's an area with heathland and sand drifts, which has been designated as a Natura 2000 habitat, where staff remove Scots pine saplings and small strips of sod. At Deelense Was, some of the birch saplings are culled, at Kronkelven the bank is manually mowed and in the bend on Houtkampweg a patch of dry meadowland gets a trim. During this summer month, the four foster fields – where rare field herbs have been sown so their seeds can be harvested – also thrive. On the Bunt, for example, lamb's succory, red bartsia, field camomile and rye brome all flourish. Kompagnieberg, which is also bursting with red bartsia, is dotted with German knotweed, wall speedwell and field pansy. The edges are lined with blue field madder. While harvesting this foster field, volunteers spot a pair of quail with five chicks.

September

The implementation phase of the project to restore Otterlose Zand starts this month. Thanks to a €2.1 million government grant, can the Park reopen the shifting sand by removing Scots pine. To ensure that the work can be carried out properly and safely, Wetweg is closed from 1 September. The road will also remain closed to visitors after the work is done as a measure to reduce nitrogen emissions on Otterlose Zand. To avoid disturbing the deer rut, the Park

plekken in het Park bekijken. De meeste kans op het zien van bronsttaferelen? In de namiddag en de vroege avond bij de wildobservatieplaatsen. “De bronst van edelherten blijft één van de meest fascinerende gebeurtenissen in het jaar”, schrijft boswachter Ruseler in zijn maandelijks blog. Halverwege de maand verhuist het portret van Helene Kröller-Müller, een schilderij van Tjitske Geertruida Maria van Hettinga Tromp, van de werkkamer in Jachthuis Sint Hubertus naar museum Singer Laren voor de tentoonstelling *De Nieuwe Vrouw*.

Oktober

Het Nationale Park De Hoge Veluwe faciliteert veel onderzoeken waaraan ook bezoekers deelnemen. Zoals het doorgeven van waarnemingen van de vliegzwam, paddenstoel van het jaar 2022. De Nederlandse Mycologische Vereniging wil samen met de Vereniging voor Veldbiologie en IVN Natuureducatie met data in kaart brengen hoe het in Nederland gaat met deze opvallende paddenstoel (rood met witte stippen). Op culinair gebied vindt halverwege de maand het eerste Open Nederlands Kampioenschap Culinair Wild BBQ plaats. Op het evenemententerrein van het Park bereiden zo'n 50 deelnemers - verdeeld over acht teams - op brikketten, hout of houtskool smakelijk Hollands wild vlees, zoals hert en zwijn uit het Park. De jury bestaat uit topchefs als Theus de Kok, Robert Kranenburg en Soenil Bahadoer. Buiten het Park, in en rond Paleis Het Loo en het Aardhuis, komen tientallen

creates additional sanctuary areas in September, which means that some hiking trails and bridledways are temporarily inaccessible. Visitors can still watch the rut from lots of other spots in the Park, with the wildlife observation points offering the best chances of spotting mating deer, especially in the afternoon or early evening. “The red deer rut remains one of the most fascinating events of the year”, Henk Ruseler notes in his monthly blog. Mid-September, the portrait of Helene Kröller-Müller, a painting by Tjitske Geertruida Maria van Hettinga Tromp, is moved from the study at Country Residence/Museum Jachthuis Sint Hubertus to the Singer Laren for the exhibition *The New Woman*.

October

De Hoge Veluwe National Park facilitates a large number of studies that rely on the help of visitors, for instance to report sightings of the fly agaric, which was named mushroom of the year in 2022. The Netherlands Mycological Society, together with the Royal Netherlands Natural History Society and IVN Natuureducatie, wants to use data to map how this striking mushroom (known for its red cap and white spots) is doing in the Netherlands. On the culinary front, the first Wild Culinary BBQ Dutch Open is held mid-October. On the Park's event grounds, some 50 contestants, divided into eight teams, prepare delicious Dutch game meat, such as venison and boar sourced locally from the Park, on briquettes, wood or charcoal. The jury is comprised of top chefs, including Theus de Kok, Robert Kranenburg and Soenil Bahadoer.

gepensioneerde medewerkers van De Hoge Veluwe met alle leden van het managementteam bij elkaar voor een gezellige middag.

November

Op 13 november 1972 raast een zware storm over Nederland. Duizenden hectares bos gaan tegen de vlakte. Ook Het Nationale Park De Hoge Veluwe wordt zwaar getroffen: zo'n 25.000 bomen waaien om. Toch brengt de stormramp ook iets goeds teweeg, stelt Jan den Ouden - universitair docent bosecologie en bosbeheer van de Wageningen University & Research (WUR) - in zijn afscheidartikel als lid van de Adviescommissie Natuur, Landschap en Cultuurhistorie van het Park. Een keerpunt in bosbeheer is namelijk het gevolg: meer natuurlijk bos, erkenning van het belang van dood hout voor de biodiversiteit, minder naaldbomen en meer loofbomen. Den Ouden: 'Wie nu, 50 jaar later, door de bossen loopt ziet daar overal de gevolgen van. Er is nauwelijks sprake meer van grootschalige, monotone dennenbossen en de bossen raken steeds meer gemengd met verschillende soorten.' Tijdens het tweejaarlijks medewerkersuitje bezoeken alle medewerkers van De Hoge Veluwe onder meer Diergaarde Blijdorp en de haven van Rotterdam: de plek van waaruit Anton Kröller met Müller & Co zijn wereldwijde handelsactiviteiten ondernam. De dag wordt afgesloten met een diner en een rondvaart aan boord van raderstoomboot De Majesteit.

Outside the Park, in and around Het Loo Palace and Het Aardhuis, dozens of retired Park staff have a festive get-together, with the entire management team in attendance.

November

On 13 November 1972, a fierce storm raged across the Netherlands, felling thousands of hectares of forest. In De Hoge Veluwe National Park, some 25,000 trees were blown down. But the disaster had a silver lining, according to Jan den Ouden – assistant professor of Forest Ecology and Forest Management at Wageningen University & Research (WUR) – in his farewell article as a member of the Park's Nature, Landscape and Cultural History Advisory Committee. Because the storm marked a turning point in forest management, after which natural forests and the importance of dead wood for biodiversity received more recognition. This also led to fewer coniferous and more deciduous trees. "Anyone walking through a forest now, 50 years later, will see the consequences of this everywhere around them", Den Ouden writes. "Gone are the endless, monotonous rows of pine trees, as forests are becoming increasingly diverse." During the biannual staff outing, all De Hoge Veluwe staff visit the Rotterdam Zoo and the Port of Rotterdam, where Anton Kröller oversaw the global trading activities of his company, Müller & Co. The day ends with dinner and a cruise aboard paddle steamer De Majesteit.

December

Tijdens de feestmaand december brandt - op sommige dagen - tijdens de avondschemering weer licht in en rond Jachthuis Sint Hubertus. Binnen kunnen bezoekers een rondleiding krijgen langs gedekte tafels en kerstversieringen uit de tijd van het echtpaar Kröller-Müller. Erg sfeervol is het ook op het knusse Winterterras bij het Park Paviljoen. De Parkdirectie heeft deze maand een moeilijk besluit genomen: in 2023 gaat de Parkcamping niet meer open: 'We vinden het erg jammer voor onze trouwe campinggasten, maar helaas is de afgelopen jaren gebleken dat het openhouden van de camping niet meer rendabel is en er te vaak gasten buiten openingstijden het Park in gingen. We begrijpen dat het vervelend is voor alle gasten die we jaar in jaar uit mochten verwelkomen op deze prachtige plek. Maar we hopen dat iedereen met veel plezier terugdenkt aan alle mooie momenten op het kampeerterrein.' Boswachter Ruseler sluit in zijn blog het jaar af met een boodschap voor het nieuwe jaar: "Geniet van elk moment, luister naar elkaar, heb begrip voor de standpunten van anderen en trek geregeld de natuur in. Dat in het rijtje goede voornemens een bezoek aan ons mooie Nationale Park De Hoge Veluwe niet mag ontbreken, spreekt voor zich."

December

On some days in the festive month of December, Country Residence/Museum Jachthuis Sint Hubertus lights up at dusk. Inside, visitors can take a tour of the building and feast their eyes on table settings and Christmas decorations from the time of the Kröller-Müller couple. They can also enjoy the cosy atmosphere of the Park Paviljoen's Winter Terrace. The Board of Management makes a difficult decision this month: the Park's campsite will not open again in 2023. "We are very sorry for our loyal guests, but unfortunately the past few years have shown that keeping the campsite open is no longer viable. Moreover, too many campers were entering the Park outside opening hours. Year after year, we had the privilege of sharing this beautiful place with our guests, and we understand that this is unpleasant news for them. Still, we hope that everyone will look back fondly on all the great moments they had at the campsite." Henk Ruseler's blog closes 2022 with a message for the new year: "Enjoy every moment, listen to each other, show understanding for the views of others and go out into nature as often as you can. Also, it goes without saying that your list of good intentions should definitely include a visit to our beautiful De Hoge Veluwe National Park."

‘Hoe meer je van een landschap weet, hoe meer je eraan gehecht raakt’

Er zit altijd een wetenschapper in de Raad van Toezicht van Het Nationale Park De Hoge Veluwe die erop toeziet dat natuurbeheer en -beleid worden gebaseerd op zorgvuldig onderzoek. Prof. dr. ir. Theo Spek, hoogleraar Landschapsgeschiedenis en hoofd van het Kenniscentrum Landschap aan de Rijksuniversiteit Groningen, vervulde deze rol twaalf jaar. In 2022 zwaaide hij af. “De band die ik voel met het Park, die blijft.”

De afgelopen jaren ben ik veel in het Park geweest en heb ik soms intensief contact gehad en samengewerkt met mensen - en de directie - van De Hoge Veluwe. Enerzijds moet je als lid van de Raad van Toezicht op afstand

“The more you know about a landscape, the more you become attached to it”

There is always a scientist on the Supervisory Board of De Hoge Veluwe National Park who ensures that the Park’s nature conservation and policy are based on reliable research. Theo Spek, professor of Landscape History and head of the Centre of Landscape Studies at the University of Groningen, held this role for 12 years before stepping down in 2022. “The sense of connection I feel with the Park, that remains.”

“I’ve spent a lot of time at the Park during my tenure, and I’ve worked together closely with the people here, including the Board of Management. On the one hand, members of the Supervisory Board have to monitor things from a distance and remain impartial, but on the other hand the employees



Prof. dr. ir. Theo Spek

Hoogleraar Landschaps-
geschiedenis en hoofd van het
Kenniscentrum Landschap aan
de Rijksuniversiteit Groningen
/ Professor of Landscape
History and head of the Centre
of Landscape Studies at the
University of Groningen

controleren en neutraal zijn, anderzijds kan het niet anders dan dat je wordt meegetrokken in het enthousiasme, de bevoegenheid van alle medewerkers. Want iedereen is gepassioneerd met het Park bezig en heeft ontzag voor de nalatenschap van het echtpaar Kröller-Müller. Dat geeft onderling veel energie en dat voelde ik ook.”

Hoe ben je ooit betrokken geraakt bij Het Nationale Park De Hoge Veluwe?

“De Parkdirectie zocht in 2010 een interdisciplinaire wetenschapper, een allrounder, in de Raad van Toezicht. Iemand die iets wist van geologie, bodemsystemen, van natuur én van de cultuurhistorische aspecten. Ik heb als wetenschapper altijd al de integraliteit gezocht: de samenhang - verbinding - tussen aarde, mens en natuur. En de balans zoeken tussen aardkundige waarden, cultuurhistorische waarden en natuurwaarden is precies wat speelt bij het beheer van Het Nationale Park De Hoge Veluwe. Daarnaast voel ik ook een diepe band met het Park. Als kind kwam ik hier regelmatig met mijn familie, als middelbare scholier werkte ik er op zaterdagen als vrijwilliger en als wetenschapper bleek het prachtige Park een ideale kraamkamer voor onderzoek. De weidse ruimte middenin bijvoorbeeld, de wildbaan, is magisch. Als je daar in dat stuifzand op een heuvel staat en je kijkt tientallen kilometers van je af, dan zie je alle verschillende landschappen van het Park om je heen. Besef dan eens hoeveel duizenden jaren geschiedenis aan je voeten ligt... Generaties mensen en

here are so excited about their work, it just draws you in. Everyone is passionate about the Park, and there's a great deal of respect for the Kröller-Müller's legacy. That's very inspiring for the people here, and I felt that too.”

How did you become involved with De Hoge Veluwe National Park?

“In 2010, the Board of Management was looking for an interdisciplinary scientist, an all-rounder, to fill a vacancy on the Supervisory Board. They wanted someone with expertise in geology, soil systems and all things nature-related, but who also knew a thing or two about cultural history. As a scientist, I've always sought to approach things holistically, looking for connections – between the Earth, humans and nature. And finding the right balance between geological, cultural-historical and natural interests is precisely what managing De Hoge Veluwe National Park is all about. I also feel a deep personal connection with the Park. As a child, I often came here with my family, and when I was in secondary school I worked here as a volunteer on Saturdays. Later, when I became a scientist, the Park offered fertile ground for research. There's so much beauty here, like the vast open space in the centre, the game track – a magical place. From one of those hills over there, standing on the drifting sand, you can see for miles and miles all around you, with all the Park's different landscapes sprawling into the distance. And then you think about the thousands of years of history that lie at your feet... The generations of people and

dieren hebben daar een rol in gespeeld. Die kennis geeft wel extra diepte: hoe meer je van een landschap weet, hoe leuker het wordt en hoe meer je eraan gehecht raakt.”

In 2010 schreef je mee aan de *Cultuurhistorische Visie van het Park*, onlangs verscheen hiervan een update. Is er in al die jaren iets veranderd qua inzicht?

“Iedereen van buiten denkt bij De Hoge Veluwe vaak alleen aan natuur, aan een natuurpark. Maar het is ook cultuur, want er zit veel menselijke invloed in de landschappen van het Park: het is door de mens beheerde natuur. Als de mens ingrijpt in een ecosysteem is dat overigens - wetenschappelijk bewezen - goed voor de biodiversiteit. Het zorgt namelijk voor meer variatie dan puur natuur. In de halfnatuurlijke landschappen van het Park hebben we met onderzoekers de historie van elf verschillende deelgebieden in kaart gebracht. Bij Hoenderloo heb je bijvoorbeeld een landgoedsfeer met beukenlanen en rechte percelen. Die 19e-eeuwse structuur wil je daar dan behouden. Het ‘magische’ middenstuk met uitgebreide stuifzandgebieden is veel meer een oud-Veluwse heidelandschap. Dat besef van de geschiedenis, van de cultuurhistorie, heb ik proberen in te brengen. Je kunt er veel van terugzien in het Park en er verhalen over vertellen aan bezoekers. Als je recht doet aan het verleden en de variatie in landschappen accentueert - door de juiste maatregelen te nemen bij het beheer - dan houdt je de diversiteit aan landschappen in stand en levend voor volgende generaties.”

animals that have played a part in it. That knowledge does add a certain depth: the more you know about a landscape, the more joy it gives you, and the more you become attached to it.”

In 2010, you co-authored the *Park’s Cultural-Historical Vision*, which was recently updated. Have there been any new insights since it was first published?

“Outsiders often think of De Hoge Veluwe only in terms of nature – as a natural reserve. But culture is also vital, because human influence has played a huge role in shaping the Park’s landscapes: it’s nature managed by humans. By the way, it’s scientifically proven that human intervention in ecosystems is a net positive for biodiversity. Left to its own devices, nature offers less variety. In the Park’s semi-natural landscapes, we mapped the histories of eleven different sub-areas with researchers. At Hoenderloo, for example, there’s a country estate environment with beech avenues and straight plots. It’s important to preserve that 19th-century structure there. The ‘magical’ middle section with extensive areas of drifting sand is much more of a traditional heath landscape. That sense of history – of cultural history – that’s what I tried to contribute. You can still find its traces all over the Park, and tell stories about it to visitors. If you do justice to the past and accentuate the variation in landscapes – by making the right management decisions – you keep the diversity of the landscapes intact and alive for future generations.”

Wetenschappelijk onderzoek De Hoge Veluwe

Wetenschappelijk onderzoek is de motor van vernieuwing, stelt hoogleraar Theo Spek. Nationale en internationale wetenschappers en studenten zijn daarom al jarenlang van harte welkom in Het Nationale Park De Hoge Veluwe voor onderzoek binnen de thema's natuur, cultuurhistorie en bezoekers. "Beheer moet gebaseerd zijn op twee soorten kennis: de ervarings- en praktijkkennis van de boswachters, jachtopzieners en andere Parkmedewerkers én de wetenschap die dingen op nieuwe manieren onderzoekt en soms tot nieuwe inzichten en ideeën komt. Dat is de ideale combinatie. Er is daarom de afgelopen jaren uitstekend wetenschapsbeleid ontwikkeld en wetenschappelijke kennis wordt goed geborgd. En zolang ik studenten kan begeleiden die onderzoek doen in het Park, blijf ik - op afstand - gelukkig nog betrokken bij De Hoge Veluwe."

Scientific research at De Hoge Veluwe

Scientific research is what drives innovation, argues Professor Theo Spek. That's why De Hoge Veluwe National Park has proudly welcomed scientists and students from all over the world for many years. The research they do can be broken down into three themes: nature, cultural history and visitors. "Management should be based on two kinds of knowledge: on the one hand, there's the experience and practical knowledge of forest rangers, gamekeepers and other Park staff, and on the other hand there's the science that explores things in new ways and sometimes comes up with fresh insights and ideas. That's the ideal combination. To properly safeguard scientific knowledge, excellent science policies have been developed in recent years. And as long as I can supervise students doing research in the Park, I will happily remain involved – from a distance – in De Hoge Veluwe."





Annemieke Visser-Winterink

‘Bosbeheer is langetermijndenken’

Ook al is het kantoor voor beleidsmedewerker Annemieke Visser haar meest natuurlijke werkhabitat, net als veel andere collega's van de afdeling Bedrijfsvoering - zoals de boswachters en de jachtopzieners - draagt ze altijd een groen uniform. Samen uitstralen dat je namens het Park werkt aan één gezamenlijk doel. 'Gelukkig ben ik ook vaak te vinden in het veld'.

Naam: Annemieke Visser-Winterink
Functie: beleidsmedewerker
Bij De Hoge Veluwe sinds: 2021
Favoriete plek: oude eikenbossen bij Hoog Baarlo

"Mijn specialisme als bosecoloog is het bosgebied. Maar samen met mijn collega beleidsmedewerker houd ik me veel

‘Forest management is about long-term thinking’

Even though policy officer Annemieke Visser's natural work environment is the office, she always wears the same green uniform the forest rangers and gamekeepers in the Operations department wear. It shows that all staff are working together towards one common goal, on behalf of the Park. "Luckily, I also get to go out into the field a lot."

Name: Annemieke Visser-Winterink
Position: policy officer
At De Hoge Veluwe since: 2021
Favourite spot: the old oak forests near Hoog Baarlo

"As a forest ecologist, I specialise in wooded areas. But together with my colleague, I deal with much broader issues,

breder bezig: met natuurbeleid, subsidies, de coördinatie van veldonderzoeken, begeleiding van studenten, vergunningen en wettelijke kaders op provinciaal, landelijk en Europees niveau. Het in stand houden - en laten floreren - van de biodiversiteit in het Park is daarbij onze core business. Je ziet dat Het Nationale Park De Hoge Veluwe daar erg succesvol in is dankzij jarenlang ambitieus natuurbeheer op hoog niveau. We hebben hier zeldzame, bedreigde soorten die op andere plekken al zijn verdwenen.”

‘Open natuur heeft maar één ambitie en dat is bos worden’, is een uitspraak van jou.

“Het allermooiste van werken in het Park is dat je hier alles hebt: van open stuifduinen tot en met eeuwenoude eikenbossen en alles daartussen. De volledige successie van de natuur, noemen we dat: van het eerste begin tot en met een doorontwikkeld bos. In al die verschillende fases van de successie zitten bijzondere soorten. Dat maakt het Park uniek. Maar wil je al die verschillende leefgebieden blijven behouden, dan moet je heel hard tegen de natuur werken om de natuur in stand te houden. We halen daarom grove dennetjes weg die op stuifzand groeien. Of we maaien en plaggen als er op de heide vergrassing ontstaat met pijpenstrootje.”

Zo’n 50% van het Park bestaat uit bos; hoe beheer je bossen duurzaam?

“Vanuit het Rijk en de provincie hebben we bijvoorbeeld

including nature policy, grants, the coordination of field studies, student supervision, permits, and legal frameworks at provincial, national and European level. Maintaining and improving biodiversity in the Park is our core business, which De Hoge Veluwe has been very successful at thanks to years of ambitious, high-level nature conservation. The Park is home to rare, endangered species that have already disappeared in other places.”

‘Open nature has only one ambition, and that is to become a forest’, is something you once said.

“The best thing about working here in the Park is the diversity of the surroundings: from open drifting dunes to ancient oak forests and everything in between. We call it the full succession of nature: from the first beginnings to a well-developed forest. Every stage of that succession has special species. That’s what makes the Park unique. But it takes an enormous amount of work to keep nature in check and maintain all those different habitats. We have to remove Scots pine saplings that shoot up on the drifting sand, and we mow and cut out sods when the heathland becomes grassy with purple moor grass.”

Some 50 % of the Park is wooded – what goes into sustainable forest management?

“We’ve received grants from both the national government and the province to revitalise our forests. Before applying for those grants, you need to know exactly where you are going

subsidies gekregen voor het revitaliseren van de bossen. Voordat je die subsidies aanvraagt moet je eerst weten waar je dat precies wilt gaan doen. Waar planten we bepaalde soorten aan om het bossysteem te versterken? Waar voeren we dunningen uit (selectieve kapping om andere bomen meer ruimte te geven)? Ik kijk daarbij ook naar de rijkheid van de bodem. Uiteindelijk stel ik dan beplantingsplannen op, zodat mijn collega's van de afdeling Bedrijfsvoering - of een ingehuurde aannemer - precies weten waar ze wat moeten aanplanten. Sinds 2022 hebben we ruim 90.000 bomen aangeplant. Rijkstrooiselsoorten zoals hazelaars, berken, ratelpopulier en boswilgen. De komende jaren volgen we - op verschillende plekken in het Park binnen rasters - hoe de nieuwe bomen het doen. Soms zelfs in combinatie met bodemonderzoek: de bodem herstellen door steenmeel of bodem-entsel - grond van een andere, vitale plek - toe te voegen bij bomen die goed verteerbaar strooisel hebben. In zo'n mooi bosproject komt voor mij alles samen: succesvol subsidie aanvragen, pragmatisch meewerken door het opstellen van een beplantingsplan en onderzoek faciliteren zodat we het systeem kunnen versterken. Allemaal voor één gezamenlijk doel: een vitaal, toekomstbestendig bos met een hoge biodiversiteit. Bosbeheer is langetermijndenken, over generaties heen. Ik hoop dat mijn kinderen de bomen die we nu aanplanten ooit nog als volwaardig bos zullen zien."

to use them. Where are we going to plant certain species to strengthen the forest system? Where do we cull to give other trees more space? When I make those kinds of decisions, I also take into account the richness of the soil. At the end of the process, I create planting plans so that my colleagues in the Operations department and outside contractors know exactly where to plant what. Since 2022, we've planted over 90,000 trees – rich litter species such as hazel, birch, aspen and goat willow. Over the next few years, we will monitor how the new trees do at various grid locations in the Park. Sometimes we'll combine that with soil research, where we restore the soil by adding rock flour or soil grafts – healthy soil from another location – to trees that have easily digestible litter. A great forest project like this has everything I like: winning grants, contributing to the pragmatic side of things by drawing up planting plans, and facilitating research that will help us strengthen the system. All for one common goal: a healthy, biodiverse and future-proof forest. Forest management is about long-term thinking, across generations. I hope that one day my children will see the trees we are planting now as a full-grown forest."

‘We hebben mooi werk en voelen ons verantwoordelijk’

De gratis Witte Fietsen gelden als één van de Parkiconen van De Hoge Veluwe. Ahmed Akari onderhoudt ze al bijna 30 jaar, zodat bezoekers veilig en aangenaam over ruim 40 kilometer aan fietspaden kunnen trappen. ‘Dit uitzicht vanuit de werkplaats op het nieuwe Park Paviljoen: prachtig.’

Naam: Ahmed Akari

Functie: medewerker rijwielherstelwerkplaats

Bij De Hoge Veluwe sinds: 1995

Favoriete plek: de vijver bij Jachthuis Sint Hubertus

“In 1992 kwam ik vanuit Tunesië naar Otterlo en een paar jaar later werkte ik bij de rijwielherstelwerkplaats. Dat

‘We enjoy our work and feel a sense of responsibility’

De Hoge Veluwe’s free White Bikes have achieved iconic status since they were first introduced. Ahmed Akari has been maintaining them for almost 30 years, making sure that visitors can enjoy a safe and pleasant pedal along more than 40 kilometres of bike paths. “This view of the new Park Paviljoen from the workshop – beautiful.”

Name: Ahmed Akari

Position: bike mechanic

At De Hoge Veluwe since: 1995

Favourite spot: the pond at Jachthuis Sint Hubertus

“I came to Otterlo from Tunisia in 1992, and a few years later I started working at the bicycle repair shop. Back then,



Ahmed Akari

was toen nog een klein hok naast het oude restaurant De Koperen Kop. Ik sprak nauwelijks Nederlands. Maar dat was ook niet nodig, want ik had geen contact met bezoekers. Van fietsen repareren wist ik ook niks, maar dat leerde ik snel van mijn goede collega's. Lekke banden plakken, trappers vastzetten; sleutelen aan de 900 Witte Fietsen. Samen met mijn collega's volgde ik toen veel speciale

it was just a small space next to the old restaurant, De Koperen Kop. I barely spoke a word of Dutch, but that was fine because I didn't have to interact with visitors. I didn't know anything about repairing bicycles either, but I picked it up quickly thanks to my more experienced colleagues. We had 900 White Bikes to maintain – patching tyres, fixing pedals, you name it. When I started, I took many special



reparatiecursussen. Dat doen we nu nog steeds, want we willen altijd blijven leren. Bijvoorbeeld over spaken of remmen vervangen. Intussen zijn er al 1.850 Witte Fietsen. En fietsen met versnellingen, elektrische fietsen, bakfietsen, tandems en driewielers. Die zijn trouwens niet gratis, die kun je allemaal huren.”

Beginnen jullie 's ochtends meteen met sleutelen?

“Elke ochtend haalt één van ons - we werken met drie of vier rijwielherstellers – kapotte fietsen op met een bus met aanhanger bij één van de zes stallingen: het Jachthuis, het Museonder, het Kröller-Müller Museum of bij de drie Parkingangen. We halen ook de fietsen op die ergens achtergelaten zijn langs de kant van het fietspad. Daarna sorteren we alle fietsen netjes in de stalling, want vaak staan ze kriskras door elkaar. Kinderfietsjes apart, elektrische fietsen bij de oplaadpunten. We zorgen ook voor een goede verdeling van Witte Fietsen over alle stallingen in het Park. En we zetten de gereserveerde fietsen voor die dag klaar voor bezoekers. Tussendoor sleutelen we in de werkplaats, en helpen we bezoekers die aan de balie komen. Bijvoorbeeld om de gereserveerde fietsen, de elektrische en die met versnellingen, op te halen. We helpen bezoekers ook met het verstellen van een zadel of een stuur. Als collega's werken we goed samen: de sfeer onderling is leuk. We hebben mooi werk en voelen ons verantwoordelijk: alle fietsen moeten goed zijn.”

repair courses together with my colleagues. And we still take courses now, because we always want to keep learning, about replacing spokes or brakes, for example. We now have 1,850 White Bikes, as well as bikes with gears, electric bikes, cargo bikes, tandems and tricycles. Those are not free, by the way – visitors can rent them.”

How does your working day start?

“Every morning, one of us – there are usually three or four bike mechanics – drives a van with a trailer behind it to either the Jachthuis, the Museonder, the Kröller-Müller Museum or one of the three Park entrances to pick up bikes that need repairs. We also pick up bikes left along the side of the bike paths. After that, we make sure that all the bikes are neatly lined up in the parking areas, because they tend to be parked willy-nilly. We make sure the kids' bikes are parked separately and bring the electric bikes to the charging points. We also distribute the White Bikes evenly across all the parking areas, and we get bikes that have been reserved ready for visitors. In between, we do repairs and help visitors who come by the workshop, for example to pick up bikes they reserved – electric bikes and the ones with gears. We also help visitors adjust their saddle or handlebars. We have a great team here, and there's a nice atmosphere. We enjoy our work and feel a sense of responsibility: all the bikes have to work properly.”

Lekke banden plakken, trappers vastzetten; sleutelen aan de 900 Witte Fietsen

Fietsen ze ook fijn?

"Zeker. Het zijn sterke frames, speciaal gemaakt voor het Park. De vorm is precies hetzelfde als tientallen jaar geleden, alleen het materiaal is sterker. Elk jaar vervangen we 300 Witte Fietsen van zes jaar oud voor 300 nieuwe. Die worden als pakket afgeleverd en dan monteren wij ze af: pedalen erop, moeren vast, de ketting spannen ... prachtig werk. De oude fietsen worden gedoneerd aan goede doelen in Marokko, dat vind ik mooi. Of ik zelf weleens fiets? Vroeger wel, bijvoorbeeld naar de vijver bij het Jachthuis. Maar nu, eerlijk gezegd: heel weinig. Soms een klein rondje door de werkplaats. Samen met een collega op de tandem."

We had 900 White Bikes to maintain – patching tyres, fixing pedals, you name it.

What are they like to ride?

"They're great – they've got sturdy frames, specially made for the Park. The shape hasn't changed at all over the past few decades, but the materials are stronger now. Every year, we replace 300 White Bikes that have been in use for six years with 300 new ones. They arrive in boxes, so we have to assemble them: put the pedals on, tighten the nuts, make sure the chain tension is just right... It's fantastic work. The old bikes are donated to charities in Morocco, which I like. Do I ever ride them myself? I used to. I'd bike to the pond by the Jachthuis, for example. But to be honest, I really don't ride them all that much anymore, except around the workshop – I'll sometimes get on a tandem with one of my colleagues."

‘Vanaf de eerste dag was ik verliefd op het Park’

Geboren in Schiedam en opgroeïend in Vlaardingen was de jongensdroom van Henk Ruseler: oppasser worden in Diergaarde Blijdorp in Rotterdam. Maar na een tv-programma over het werk als boswachter/jachtopziener pakte hij, knickerbocker aan en groen hoedje op, de trein richting de Veluwe. ‘Toen wist ik écht wat ik wilde worden.’

Naam: Henk Ruseler

Functie: voorlichtende boswachter

Bij De Hoge Veluwe sinds: 1980 (met pensioen in 2023)

Favoriete plek: het Deelense Veld

“De liefde voor het bos is ontstaan door de trips die we vaak als gezin - pa, ma en vier jongens - maakten naar

‘I fell in love with the Park from day one’

Born in Schiedam and growing up in Vlaardingen, Henk Ruseler’s childhood dream was to take care of animals at the Rotterdam Zoo. But after watching a TV programme about forest rangers and gamekeepers, he put on his knickerbockers and green hat and got on a train to the Veluwe. “That’s when I knew for sure what I wanted to be.”

Name: Henk Ruseler

Position: forest ranger and Park ambassador

At De Hoge Veluwe since: 1980 (retiring in 2023)

Favourite spot: Deelense Veld

“My love of forests started because of the trips we often used to take as a family – Mum, Dad and four boys – to the



Henk Ruseler

Kroondomein Het Loo. Dan sjuowden we de hele dag door de natuur. Mijn gedroomde opleiding was een studie Bos- en Natuurbeheer in Velp: een goede voorbereiding om boswachter of jachtopziener te worden. Maar mijn ouders vonden me daarvoor nog te jong. Dus werd het een tuinstudie in de buurt van Rotterdam. Jaren later werd ik toch leerling jachtopziener bij Het Loo, waarna de jagermeester me samen met een paar andere jongens voordroeg voor een functie bij De Hoge Veluwe. Als jongen uit de Randstad wilde ik graag laten zien dat ik niet onderdeed voor die andere kandidaten uit de buurt, en heb mijn best gedaan om de baan te krijgen. Dat lukte: 1 december 1980 werd ik de trotse jachtopziener van Het Nationale Park De Hoge Veluwe. Ik kende het gebied nog niet zo goed, toch was ik vanaf de eerste dag verliefd op het Park.”

Verhalen vertellen is mijn passie. Mensen leren kijken, ruiken en bewegen in een bos.

En na een paar maanden woonde je al in dienstwoning De Pampel.

“Grandioos. Dan ben je 21 jaar en mag je in zo'n huis wonen. Op zo'n fantastische plek, midden in het Park. Mijn droom, een mooie baan in de natuur en wonen in het bos, was toen al ingelost. Vanwege mijn functie als jachtopziener, 24 uur

Crown Domain of Het Loo. We'd be out in nature all day. My dream was to study Forest and Nature Management in Velp, which gave you a solid foundation to become a forest ranger or gamekeeper. But my parents thought I was too young, so I ended up studying landscaping at a school near Rotterdam instead. Years later, I still became an apprentice gamekeeper at Het Loo, and the gamekeeper there recommended me and a few other boys for a position at De Hoge Veluwe. As someone who had grown up in the Randstad, I was keen to show that I was just as good as those other candidates, who were locals, and I did my best to get the job. And I did get it! On 1 December 1980, I became De Hoge Veluwe's proud gamekeeper. Even though I didn't know the area very well back then, I fell in love with the Park from day one.”

Telling stories is my passion. People learn to look, smell and move in a forest.

And after just a few months, you were living on Park grounds, in De Pampel.

“Fantastic. To be 21 and living in a house like that, at such a beautiful location, right in the middle of the Park. I had already fulfilled my life's dream of getting a good job where I was surrounded by nature and living in a forest. As a gamekeeper, you're responsible for what goes on in the Park 24/7, so I was allowed to go out into the field day and

per dag toezicht houden, mocht ik vanuit De Pampel dag en nacht het veld in. Nooit keek ik op mijn horloge. En na mijn diensten werkte ik graag tot 's avonds laat in de tuin die bij het huis ligt. Of ik maakte - toen dat nog kon en mocht - een wandeling door de beeldentuin van mijn buurman, het Kröller-Müller Museum. Bijna 41 jaar heb ik in De Pampel gewoond en me elke dag bevoorrecht gevoeld. Tot de laatste dag heb ik er intens van genoten.”

Waarom werd je uiteindelijk een voorlichtende boswachter?

“Als jachtopziener was ik eigengereid. Ik heb bijvoorbeeld jaren met een paard door het Park gesurveilleerd: een Hannoveraanse ruïn genaamd Fred. Die had ik zelf gekocht. Maar na zo'n twintig jaar paste mijn filosofie over faunabeheer niet meer bij mijn werk. Ik vond het altijd al leuk om over de natuur te vertellen, media te woord te staan, en werkte regelmatig mee aan radio- en tv-programma's. Niet ter promotie van mezelf; altijd als ambassadeur voor De Hoge Veluwe. Kortom, een rol als voorlichtende boswachter was op mijn lijf geschreven. Een nieuwe fase in mijn leven in een functie die nog niet bestond: een onontgonnen landschap waarin ik weer heerlijk kon gaan ploegen. Ik organiseerde voetsafari's met lunches in het veld. En avondsafari's, kindernachtsafari's en allerlei concerten. Verhalen vertellen is mijn passie. Mensen leren kijken, ruiken en bewegen in een bos. Toch moet je iemand niet altijd volstoppen met informatie. Sta gewoon eens stil bij een boom en proef de sfeer.”

night, with De Pampel as my home base. I never looked at my watch. And after my shifts, I liked to work in the garden next to the house until late in the evening. Or I would go for a stroll – back when it was still possible and allowed – through the sculpture garden next door, at the Kröller-Müller Museum. I lived in De Pampel for almost 41 years, and every day felt like a privilege. I enjoyed them all immensely, right down to the very last one.”

Why did you end up becoming a Park ambassador?

“I was something of an unconventional gamekeeper. For example, I used to patrol the Park on a horse: a Hanoverian gelding named Fred, which I'd bought myself. But after about 20 years, my philosophy on wildlife management no longer aligned with my work, so I became a forest ranger instead. Meanwhile, I had always enjoyed talking about nature and speaking to the media, and I regularly appeared on radio and TV programmes. Not to promote myself, but De Hoge Veluwe. So the role of Park ambassador – a position that did not exist yet at the time – was perfect for me. A new phase of my life began, and it felt like an uncharted landscape stretched out in front of me, ready for me to explore. I organised walking safaris with picnicks out in the field. And evening safaris, nighttime safaris for children and all kinds of concerts. Storytelling is my passion. Teaching people how to move in a forest and how to use their eyes and nose. But it's not always about stuffing them with information. Sometimes all you have to do is stand under a tree and take in the atmosphere.”

Hoe kijk je terug op 43 dienstjaren als Parkmedewerker?

"Ik heb mooie dingen meegemaakt in al die jaren op De Hoge Veluwe en me erg verbonden gevoeld met de natuur en het Park. Ik heb ook altijd de ruimte gekregen om me te ontplooiën: zoeken naar nieuwe uitdagingen, nieuwe ideeën om mijn werk zo aantrekkelijk mogelijk te houden. Daar ben ik de organisatie erg dankbaar voor."

How do you look back on 43 years of service as a Park employee?

"I've had some beautiful experiences in all those years at De Hoge Veluwe, and I felt very connected to the Park and the nature here. I've always been given room to grow and develop – to look for new challenges, new ideas to keep my work as exciting as possible. I'm very grateful to the organisation for that."





Margot Palmen

‘Fondsenwerven doe je met z’n allen’

Fondsenwerving is essentieel voor het in ons land grootste aaneengesloten actief beheerde natuurgebied in particulier bezit. Want met de steun van particuliere donateurs, bedrijven en fondsen blijft de groene schatkamer van Nederland bewaard. Ook voor volgende generaties. Margot Palmen is verantwoordelijk voor het werven van inkomsten voor een duurzame toekomst van De Hoge Veluwe.

Naam: Margot Palmen

Functie: hoofd Fondsenwerving

Bij De Hoge Veluwe sinds: 2022

Favoriete plek: met mijn kinderen op een Witte Fiets door het Park

‘Fundraising is something you do together’

Fundraising is essential for the Netherlands’ largest contiguous, actively managed, privately owned nature reserve. Because with the support of private donors, companies and foundations, Stichting Het Nationale Park De Hoge Veluwe is able to preserve the Netherlands’ green treasure trove for future generations. Margot Palmen is responsible for De Hoge Veluwe’s fundraising, and her goal is to ensure a sustainable future for the Park.

Name: Margot Palmen

Position: Head of Fundraising

At De Hoge Veluwe since: 2022

Favourite spot: getting White Bikes and going for a ride through the Park with my kids

“Meer leren over wat er allemaal in het Park gebeurt, daar heb ik in het begin veel tijd en energie in gestoken. Collega’s van de afdeling Bedrijfsvoering, met verschillende expertises, namen de moeite om met mij rondes door De Hoge Veluwe te maken en me bij te praten. Bijvoorbeeld over het behouden en versterken van de biodiversiteit door middel van wetenschappelijke onderzoeken met wereldwijd effect. Of over klimaatverandering en de aanplant van klimaatrobuuste bossen. Ik werf voor een duurzame toekomst van Het Nationale Park De Hoge Veluwe. Dan is verdieping belangrijk om het verhaal van het Park goed te kunnen vertellen.”

En sindsdien zit jij regelmatig zelf achter het stuur van de Land Rover?

“Met potentiële donateurs rijd ik graag een rondje door het Park, zodat ze zelf kunnen ervaren welke impact een bijdrage kan maken. Particuliere donateurs en bedrijven waarderen goede initiatieven en ideeën. Als je dan ook kunt laten zien: dit doen we met jouw geld, deze impact maakt je bijdrage, dat is cruciaal. Die betrokkenheid - ook inhoudelijk - is belangrijk voor de duurzame relaties die het Park nastreeft. Een mooie lunch wordt natuurlijk altijd gewaardeerd, maar donateurs vinden een wandeling met een Parkexpert vaak nog interessanter. Dat geeft een uniek kijkje achter de schermen.”

“When I first started here, I spent a lot of time and energy learning more about everything that goes on in the Park. Colleagues from the Operations department took the trouble to take me out on tours to get me up to speed. They all have different areas of expertise, so I learned about maintaining and enhancing biodiversity through scientific studies with global impact, but also about climate change and the planting of climate-resilient forests. The fundraising I do helps secure a sustainable future for De Hoge Veluwe National Park, which is why it’s important that I’m able to tell the Park’s story well, based on in-depth knowledge.

And now you regularly get behind the wheel of the Land Rover yourself?

“I like to drive potential donors around the Park so they can see the impact donations can have firsthand. Private benefactors and companies always appreciate good initiatives and ideas. So it’s crucial to show them: this is what we do with your money, this is the result of your donation. That sense of involvement in what happens here is an important factor in maintaining lasting relationships, and that’s our goal. Everyone appreciates a nice lunch, but donors are often more interested in going out for a walk with a Park expert – it’s a unique behind-the-scenes experience.”

Een van je eerste werkdagen in het Park plaatste je online een foto met een edelhert en het bijschrift: ‘Sinds kort is dit mijn uitzicht!’. Hiervoor was je hoofd Sponsoring van Het Concertgebouw in hartje Amsterdam. Een flinke omschakeling?

“Deze werkplek is natuurlijk heel bijzonder. Ik hou van kunst en cultuur, maar ook van natuur. En in het Park vind je de ultieme combinatie. Daarnaast zet ik me enorm graag in voor organisaties waar bevlogen mensen werken. Ik geloof er namelijk erg in dat donateurs en sponsoren ook graag bijdragen aan organisaties die een bijzondere plek in hun hart hebben. Dat begint al bij collega’s: bevlogen medewerkers zijn de beste ambassadeurs. Bij Het Concertgebouw waren het de musici in smoking, in het Park zijn het de collega’s van Bedrijfsvoering in hun groene pakken. Ook het ondernemende hebben beide organisaties met elkaar gemeen. Het Nationale Park De Hoge Veluwe is een financieel zelfstandig opererende stichting. Ondernemerschap zit in de kern van de organisatie: bij elke nieuwe ontwikkeling of nieuw project moet het Park goed nadenken over de financiering ervan. Dat betekent dat ik als fondsenwerver van binnenuit betrokken kan zijn om nieuwe initiatieven zo in te steken dat het interessant is voor een fonds, donateur of sponsor. Altijd in nauwe samenwerking met de bestuursleden van het Hoge Veluwe Fonds en collega’s van andere afdelingen. Want fondsenwerven doe je uiteindelijk met z’n allen.”

On one of your first days here, you posted a picture on social media of a red deer with the caption: “My new view!” Before this, you were in charge of fundraising at The Concertgebouw, surrounded by the hustle and bustle of Amsterdam. Was this a big switch for you?

“This is obviously a very special place to work. I love art and culture, but I’m very fond of nature as well, and the Park offers the perfect combination of the two. I also really enjoy being part of an organisation where people are passionate about their work, and I strongly believe that donors and sponsors like to contribute to organisations that hold a special place in their hearts. It all starts with the people you work with: inspired employees are the best ambassadors. The Concertgebouw had the musicians in their dinner jackets, the Park has the Operations staff in their green uniforms. Another thing the two organisations have in common is their entrepreneurial spirit. De Hoge Veluwe National Park is a financially independent foundation. The organisation’s entrepreneurial mindset is at the core of its activities – because with every new development or project, the Park has to think carefully about financing. This means that as a fundraiser, it’s my job to frame new initiatives in such a way that they are appealing to foundations, donors and sponsors. In doing that, I always work closely together with the board members of the Hoge Veluwe Fund and colleagues from other departments. Because in the end, fundraising is something you do together.”

‘Ik ken bijna alle kentekens van jaarkaarthouders’

Voormalig kapster Annika van Essen, geboren en getogen in Otterlo, komt liever niet met de fiets naar haar werk in één van de drie portiersloges - entrees - van Het Nationale Park De Hoge Veluwe. ‘Ik heb een representatieve functie, dan moet ook mijn kapsel altijd goed zitten, haha.’

Naam: Annika van Essen
Functie: portier, medewerker Bezoekersmanagement
Bij De Hoge Veluwe sinds: 2021
Favoriete plek: Jachthuis Sint Hubertus

‘Hallo goedemiddag. Welkom. Twee kaartjes? Neemt u ook uw auto mee het Park in? Wilt u nog een plattegrond erbij? En wilt u ook 1 euro doneren aan het Hoge Veluwe Fonds? Dankuwel, dan wordt het €36,30 alstublieft ... Veel plezier, geniet ervan.’

‘I know almost all the number plates of annual pass holders’

Former hairdresser Annika van Essen, born and raised in Otterlo, works at the three gatehouses at the Park’s entrances. She doesn’t like to commute by bicycle. “I represent the Park, so my hair always has to look good, ha ha!”

Name: Annika van Essen
Position: gatekeeper, Visitor Management employee
Bij De Hoge Veluwe since: 2021
Favourite spot: Country Residence/Museum Jachthuis Sint Hubertus

“Hello, good afternoon. Welcome! Two tickets? Do you want to take your car into the Park? Will you be needing a map? And would you like to donate 1 euro to the Hoge Veluwe Fund? Thank you, that will be €36.30 please... Enjoy!”



Annika van Essen

“Een vriendin van mijn moeder werkte als portier bij de ingang in Otterlo en als we op verjaardagen elkaar spraken zei ik altijd: jouw baan, dat lijkt me wel wat. Toen zij vertrok, tipte ze mij meteen dat er een vacature vrijkwam. Zo ben ik hier terechtgekomen en sindsdien ga ik met heel veel plezier naar mijn werk. Mijn belangrijkste taak? Bezoekers verwelkomen en ze zo goed mogelijk wegwijs proberen te maken. Want iets uitleggen en de juiste informatie verstrekken, dat begint bij de ingang. Doe je dat goed, dan komen ze ook weer met een lachend gezicht het Park uit.”
‘Goedemiddag. Ja hoor, helemaal goed. Ik heb de kaart gezien, dank u. Veel plezier vandaag.’

Ik ben een mensenmens en heb graag veel te doen.

Over het algemeen tref je waarschijnlijk vriendelijke bezoekers?

“Zeker. Als ik een kwartier voor opening aankom bij een van de ingangen, staan bezoekers vaak al te wachten. Willen ze graag als eerste het Park in, als het wild nog rustig is. Maar ik doe het hek stipt om 08:00 of 9:00 uur open (afhankelijk van de entree en het seizoen). Inmiddels ken ik bijna alle kentekens van jaarkaarhouders. En soms maak ik met vaste bezoekers een praatje. Het is gewoon leuk als ze komen

“A friend of my mother’s worked as a gatekeeper at the Otterlo entrance, and when I saw her at birthday parties I always used to tell her how great her job sounded. So when she left, she let me know there’d be an opening right away. And that’s how I ended up working here, which I enjoy so much. My main task is to welcome visitors and help them get their bearings as best as I can. Because explaining how everything works and providing the right information starts at the entrance. If you get that right, they’ll also end up going home with a smile on their face.”

“Good afternoon. Can I see your ticket please? Perfect, thank you. Enjoy your day!”

“I’m a people person and I like to stay busy, so I prefer Otterlo because it’s busier there.

Would it be fair to say that most of the visitors are friendly?

“Absolutely. When I arrive at one of the entrances 15 minutes before opening, there will often be visitors waiting at the gate already. They like to be the first to enter the Park when it’s still quiet, to really experience the wildness of it. But I open the gate punctually at eight or nine (depending on the

vertellen waar ze naartoe fietsen. Al kunnen mensen soms ook moeilijk doen. Jaarkaarthouders bijvoorbeeld, die liever niet uit de auto willen stappen om hun kaart te laten zien. Of wielrenners die zonder te betalen voorbij de slagboom sjezen. Gelukkig heb ik dan een directe verbinding met mijn boa-collega's in het Park. Of ik druk de speaker in en roep fietsers via de microfoon: TERUG! Als ik de volumeknop flink opendraai, kun je me zelfs bij het Theehuis horen."

Schaarsbergen, Hoenderloo of Otterlo, welke portiersloge heeft je voorkeur?

"Ik ben een mensenmens en heb graag veel te doen. Dus: Otterlo, daar is het veel drukker. Daar komen ook bussen met toeristen aan en schoolklassen met kinderen. In Schaarsbergen is het veel rustiger. Maar daar stel ik me dan op in, ook goed. En in welke loge ik ook zit; overal zet ik de radio aan. Lekker muziek op de achtergrond. Stiltes, daar hou ik niet zo van."

'Hoi. Goedemiddag.'

- 'Hallo, we zijn er weer.'

'En u heeft mooi weer meegenomen, goed gedaan ... Ja, dankuwel hoor, ik heb 't gezien. Fijne dag en tot ziens.'

entrance and the season). I know almost all the number plates of annual pass holders by now, and sometimes I chat with the regular visitors. It's nice when they tell you where they're planning on cycling to. But I also have to deal with difficult people sometimes, like annual pass holders who don't want to get out their car to show their pass. Or cyclists on racing bikes zipping past the barrier without paying. Fortunately, I can contact the Park's public safety officers directly when something like that happens. Or I press the megaphone button and shout "GET BACK HERE!" If I turn the volume up, they can hear me all the way at the Theehuis."

Schaarsbergen, Hoenderloo or Otterlo – which gate house do you prefer?

"I'm a people person and I like to stay busy, so I prefer Otterlo because it's busier there. That's also where the buses with tourists and school children arrive. The Schaarsbergen entrance is much more quiet. But I don't mind working there at all – it's just a matter of changing your mindset. And I always turn on the radio, because it's nice to have music on in the background. I don't like silence very much."

"Hello there, good afternoon."

– "Hello, here we are again."

"And you've brought good weather with you, well done... Yes, thank you very much, that's great. Enjoy your day and see you soon!"



Wijnand van de Vendel

‘Ik denk niet dat ik hier een-twee-drie zal vertrekken’

Ooit begon Wijnand van de Vendel als kaartcontroleur bij Het Nationale Park De Hoge Veluwe. In schoolvakanties toegangsbewijzen doorknippen met zo’n ouderwetse knijptang. Nu koppelt hij onder andere geavanceerde scansystemen aan het juiste Park-netwerk. Zodat moderne kaartcontroleurs goed met hun scanners kunnen werken. ‘Zodra ik bij het Park kwam, ben ik niet meer weggegaan.’

Naam: Wijnand van de Vendel
Functie: medewerker ICT
Bij De Hoge Veluwe sinds: 1999
Favoriete plek: het Jeneverbessenbos

“I don’t see myself leaving anytime soon”

Wijnand van de Vendel started working at De Hoge Veluwe National Park during his school holidays, as a ticket inspector with an old-fashioned ticket punch. Now his responsibilities include linking advanced scanning systems to the right Park networks, which allows today’s ticket inspectors to use their scanners properly. “As soon as I came here, I knew I’d never want to leave.”

Name: Wijnand van de Vendel
Position: IT specialist
At De Hoge Veluwe since: 1999
Favourite spot: Jeneverbessenbos

“Als puber heb ik hier in twee maanden tijd mijn brommer bij elkaar gespaard. Werkte ik vijf dagen als papierprikker en op zaterdag en zondag plakte ik lekke banden in de rijwielherstelwerkplaats. Totdat personeelszaken terecht opmerkte: die Wijnand werkt wel heel veel, dat is niet de bedoeling. Toen ben ik gestopt met papierprikken en heb ik nog een tijdje fietsen gerepareerd en ijsjes verkocht bij het Jachthuis. Ach, ik heb van alles gedaan hier.”

Wanneer is je ICT-carrière bij De Hoge Veluwe gestart?

“Tijdens mijn administratieve opleiding moest ik stage lopen. Ik dacht: dat kan ik natuurlijk ook bij het Park doen, op kantoor. Daarna kwam ik vrij snel in dienst. De eerste jaren bestond mijn functie uit een combinatie van administratief werk - op de typemachine - en een soort systeembeheer. Er was ook nog maar één e-mailadres: info@hogeveluwe.nl. Uiteindelijk moest ik kiezen tussen administrateur of systeembeheerder. Die keuze, ik had intussen ook wat avondopleidingen afgerond, was snel gemaakt.”

Sindsdien is het waarschijnlijk snel gegaan met de automatisering.

“Vergeleken met mijn beginperiode? Een wereld van verschil. Niet alleen zijn er inmiddels meer dan 200 e-mailadressen, ook cybersecurity - veilig gebruik van mail en internet - heeft veel aandacht nodig. Het is belangrijk om alle medewerkers bewust te maken van de online gevaren die er zijn. Als

“As a teenager, I worked here for two months to save up enough money to buy a moped. I worked five days a week as a ticket inspector, and on Saturdays and Sundays I patched flat tyres in the bicycle repair shop. Until HR started getting suspicious: “That Wijnand fellow works here an awful lot, doesn’t he? Too much, probably.” So then I stopped punching tickets, but I did continue working at the repair shop for a while after that, and I also sold ice cream at the Jachthuis. I guess I’ve done all sorts of things here.”

When did your IT career at De Hoge Veluwe start?

“I studied office management and I had to do an internship, so I thought: why don’t I just do that at the Park – they’ve got an office. I was hired not long after that. For the first few years, my job consisted of a combination of office management duties – we still used typewriters back then – and a kind of system administration. We only had one email address: info@hogeveluwe.nl. In the end, I had to choose between my office management work and system administration. At that point, I had already completed some IT-related evening courses, so it was an easy decision.”

Automation has probably changed things quite a bit since then.

“Compared to when I started? It’s a world of difference. Not only do we now have more than 200 email addresses, but cybersecurity – the safe use of email and the internet – demands a lot of attention. It’s important to make all our

systeembeheerder heb ik een toegankelijke functie. De deur van mijn werkkamer heb ik ook het liefst openstaan. Collega's spreken me snel aan als ze een ICT-probleem hebben. Bijvoorbeeld met hun laptop of mailprogramma. Maar naast software houd ik me ook bezig met hardware. In het Park ligt een glasvezelnetwerk, zodat slagbomen, digitale sleutels en kassa- en scansystemen kunnen functioneren. Sinds 2022 ligt dit netwerk centraal in het Park Paviljoen, in een afgesloten serverruimte, waardoor het makkelijker te beheren is als er iets misgaat. Daar moest wel glasvezel voor worden verlegd en verlengd. Dat betekent: kabels doorknippen, opnieuw verbinden en dan testen of alles weer werkt. Daar ben ik heel wat avonden zoet mee geweest. Overdag kun je dat niet doen; dan moeten alle systemen gewoon werken. Bij De Pampel knipte ik per ongeluk een verkeerde kabel door, van een KPN-mast. Gelukkig hebben we dat diezelfde nacht opgelost."

Blijf je een trotse Parkmedewerker tot je pensioen?

"Ik ben opgegroeid op en met De Hoge Veluwe en vind werken voor het Park leuk. Geen dag is hetzelfde. Van die afwisseling, en van de mensen die hier werken en alle ICT-projecten, daar houd ik van. Als ik nu kijk naar de lijst met langstzittende medewerkers, dan schrik ik weleens: inmiddels sta ik in de top 7. Toch denk ik niet dat ik hier een-twee-drie zal vertrekken."

staff aware of the online dangers out there. As a system administrator, I'm very accessible to everyone. I also prefer to keep the door to my office open. Colleagues are quick to speak to me if they have an IT problem, for instance with their laptop or email. But besides software, I also deal with hardware. The Park has a fibre-optic network that allows our barriers, digital keys, and checkout and scanning systems to function. Since 2022, this network can only be controlled centrally, from a locked server room in the Park Paviljoen, making it easier to fix things if something goes wrong. This did involve rerouting and extending part of the network, which involved cutting cables, reconnecting them and then running tests to see if everything worked again. That kept me busy for quite a few evenings – you can't do something like that during the day, because that's when all the systems need to work. At De Pampel, I accidentally cut the wrong cable, which was connected to a KPN phone mast. Fortunately, we were able to fix everything that same night."

Do you think you'll remain a proud Park employee until you retire?

"I grew up here, and I enjoy working for the Park. No two days are the same. I love that variety – just like I love the people who work here and all the IT projects. When I look at the list of longest-serving employees, it's a bit shocking sometimes: I'm now in the top 7. But I don't see myself leaving anytime soon."



Emily van Hoorne

‘Als je medewerkers bij alles betreft, creëer je betrokkenheid’

Hoe blijf je als werkgever aantrekkelijk voor je personeel? Daarover voert de ondernemingsraad (OR) van Het Nationale Park De Hoge Veluwe regelmatig overleg met de Parkdirectie. OR-voorzitter Emily van Hoorne, na een carrière als directiesecretaresse, portier en medewerker Museonder inmiddels werkzaam bij de discipline Reserveringen: ‘De mensen die je hebt moet je aan je blijven binden.’

Naam: Emily van Hoorne
Functie: voorzitter ondernemingsraad (en medewerker reserveringen)
Bij De Hoge Veluwe sinds: 1986
Favoriete plek: Jachthuis Sint Hubertus

‘When you involve employees in everything, you create commitment’

As an employer, how do you stay attractive to your staff? De Hoge Veluwe National Park’s works council regularly consults with the Board of Management on this. After a career as an executive secretary, gatekeeper and Museonder employee, council chair Emily van Hoorne now works in the Reservations department. “You have to make a continuous effort to keep the people you have.”

Name: Emily van Hoorne
Position: voorzitter ondernemingsraad (en medewerker reserveringen)
At De Hoge Veluwe since: 1986
Favourite spot: Country Residence/Museum Jachthuis Sint Hubertus

“Het is belangrijk om personeel continu op de hoogte te houden van alle ontwikkelingen in het Park. Daar attenderen we de directie vaak op. Want als je medewerkers betreft bij alles wat er in de organisatie speelt, creëer je betrokkenheid. Goede communicatie is daarbij belangrijk. Niet alleen tijdens informatieavonden voor het personeel - de PIA's - die twee keer per jaar worden gehouden. Ook via nieuwsbrieven, bij werkoverleggen en via de mail. Daarnaast is het onze taak om de directie erop te wijzen dat we iedereen, ook als je hier al tientallen jaren werkt, blijft waarderen. Daarom roept de OR elk overleg wel: wat kunnen we nog meer doen om werken in het Park aantrekkelijk te houden voor alle werknemers? We komen regelmatig met voorstellen en ideeën. Zoals de informatieavonden, die je verplicht moet bezoeken, als werktijd beschouwen. Of een bon of eenmalige bonus voor iemand die een werkjubileum viert. Sommige werknemers zitten al jaren aan hun salarisplafond, maar zetten zich nog altijd intensief in voor het Park. Dan zou, naast af en toe een schouderklopje, bijvoorbeeld een financiële beloning ook een fijne blijk van waardering kunnen zijn.”

Wat merkt de OR van de huidige arbeidsmarktkrapte?

“De werkdruk neemt aanzienlijk toe als gevolg van te weinig personeel. Werknemers worden vaker extra ingeroosterd of gevraagd om extra te werken in de weekenden. We signaleren ook een nieuwe trend: werknemers switchen steeds sneller van baan en werkgever. Dat heeft, denk ik, te

“It's important to keep staff informed of all the developments in the Park, so we often draw the Board's attention to that. Because when you involve employees in everything that goes on within the organisation, you create commitment. Effective communication is a crucial part of that. Not only during staff information evenings, which are held twice a year, but also through newsletters, during work meetings and in emails. What's more, it's our job to remind the Board that we have to make everyone feel valued and appreciated, even if they've been working here for decades. So at some point during every meeting between the works council and the Board, one of us will ask what more we can do to keep the Park attractive to all employees. We regularly come up with proposals and ideas too. We suggested, for instance, that the information evenings, which staff are required to attend, should be considered working time. Another idea we had was to give a voucher or bonus to staff on work anniversaries. Some employees have been at their salary ceiling for years but are still fully committed to their work for the Park. You have to give people like that the occasional pat on the back, but a financial reward can also be a nice token of appreciation.”

Does the works council see the effects of the current labour shortage?

“There's been a significant increase in workload due to understaffing. Employees often have to work more shifts, or they're asked to work extra at weekends. We're also seeing a new trend: people are switching jobs and employers at an

maken met leeftijd. Want hoe jonger iemand is, hoe minder sterk de verbondenheid met het Park. Die verbondenheid proberen we wel te stimuleren. Vier keer per jaar organiseert het Park bijvoorbeeld een introductieprogramma voor nieuwe medewerkers: ze worden dan voorgesteld bij de ondernemingsraad en alle afdelingen. Dan maak je kennis met collega's die je in de toekomst tegenkomt. Daarbij hoort natuurlijk ook een tocht langs de hoogtepunten van het Park."

Is het Park een goede werkgever?

"Ik denk dat het huidige personeel over het algemeen tevreden is. Dat zie je terug in het gemiddelde dienstverband: zo'n 10 jaar tot 20 jaar. De afgelopen jaren komen zelfs werknemers terug bij De Hoge Veluwe. En studenten blijven hier vaak na hun stage werken. Persoonlijk vind ik het Park ook een goede werkgever. De organisatie biedt naast de cao voldoende 'plusjes': extraatjes voor het personeel. Zoals een gratificatie of bon bij een werkjubileum. Korting in de Parkwinkel, bijzonder verlof en de dienstkaart, waardoor je met 4 mensen - en een auto - altijd gratis het Park kunt bezoeken en twee keer per jaar een groep familieleden of vrienden kunt meenemen. Of je krijgt iets meer vrije dagen als je privé even moeilijk zit of voor iemand moet zorgen. Dat is een belangrijk pluspunt: Het Nationale Park De Hoge Veluwe is een sociale werkgever."

increasingly rapid pace. I think that has to do with age – the younger someone is, the weaker their connection to the Park will be. We do try to foster that sense of connection. Four times a year, the Park organises an onboarding programme for new employees, in which they're introduced to the works council and all the different departments. They also get to meet colleagues they'll be working with later. And the programme wouldn't be complete without a tour of all the Park's highlights, of course."

Is the Park a good employer?

"I think the people who work here now are generally satisfied. This is reflected in the average length of time employees stay with the organisation, which is about 10 to 20 years. In recent years, we've even seen people who worked here in the past return to De Hoge Veluwe. And students often stay here after their internships. Personally, I also think the Park is a good employer. We've got the collective labour agreement, but the organisation also offers plenty of extra perks, like bonuses or vouchers when people have been with the Park for a certain number of years. Staff also get discounts in the Park Shop, special leave and an employee ID that gives them free admission to the Park together with three other people – plus car access – at any time. They can also bring a larger group of family members or friends twice a year. And you can get a few extra days of leave if you're going through a rough patch in your personal life or if you need to take care of someone. That's a big plus: De Hoge Veluwe National Park cares about its employees."

‘Kwaliteit en tempo staan bij mij voorop’

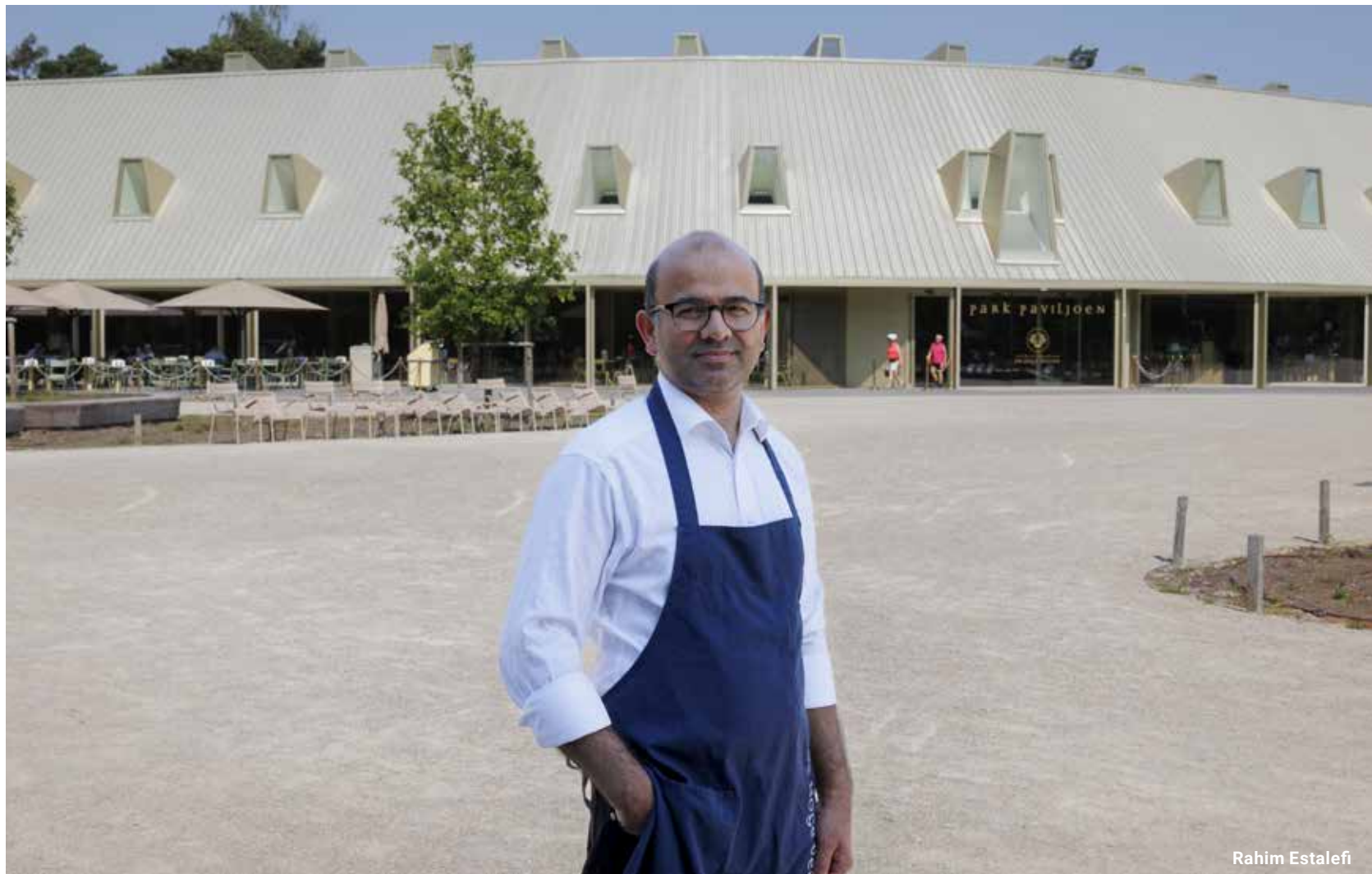
Guesten van het Parkrestaurant zien hem niet, maar hij maakt hun drankjes wel razendsnel klaar. Rahim Estalefi is een barman achter de schermen. Vanuit de keuken verwerkt hij soms honderden kopjes gember- en muntthee, honderden kopjes koffie en cappuccino en honderden glaasjes fris op één dag. “Tijdens weekenden in vakantieperiodes is het een gekkenhuis.”

Naam: Rahim Estalefi
Functie: medewerker horeca
Bij De Hoge Veluwe sinds: 2010
Favoriete plek: het Park Paviljoen

‘Quality and speed are my top priorities’

Guests at the Park Restaurant don't see him, but he prepares their drinks at lightning speed. Rahim Estalefi is a bartender behind the scenes. Back in the kitchen, he sometimes makes hundreds of cups of fresh ginger and mint tea, hundreds of cups of coffee and hundreds of cappuccinos, and pours vast amounts of fizzy drinks – all in a single day. “Holiday weekends are always crazy.”

Name: Rahim Estalefi
Position: hospitality employee
At De Hoge Veluwe since: 2010
Favourite spot: The Park Paviljoen



Rahim Estalefi

“Bij de eerste ontwerpplannen van het nieuwe Park Paviljoen zou de bar van het restaurant in de grote zaal komen. Maar de architecten vonden dat geen goed idee, begreep ik. De bar kwam uiteindelijk in de keuken. Dat blijkt achteraf een goede keuze: het is nu een ruime bar waaraan je goed kunt werken en veel bestellingen kunt klaarmaken. Het Parkrestaurant is heel mooi geworden.”

Kun je eens beschrijven hoe dat werkt, bestellingen klaarmaken?

“Mijn collega’s nemen binnen in het restaurant of buiten op het terras de bestellingen op. De bonnen verschijnen dan bij mij op een scherm, zodat ik meteen kan zien welke drankjes ik moet maken. Heb ik een bestelling af en klaargezet op een dienblad? Dan print ik de bon uit en kunnen mijn collega’s de drankjes meenemen. Je moet continu bij de les blijven. Als je één of twee minuten vertraagt, dan heb je gelijk een achterstand en ontstaan er problemen. Want in drukke periodes komen er per minuut wel twintig tot dertig bonnen.”

En dat zorgt niet voor stress?

“Stressen helpt niet. Als je je focust op je werk en rustig blijft, dan komt het goed. Toen het Park Paviljoen net opende hadden we nog niet zoveel ervaring. Stonden we soms met drie mensen achter de bar en ging er veel fout. Ik moest ook nog veel leren. Inmiddels is het een makkie, en sta ik als barman vaak alleen. Het maakt mij nu echt niet meer uit welke drankjes er worden besteld. Een bestelling compleet

“In the initial design of the new Park Paviljoen, the restaurant’s bar was going to be in the dining hall. But the architects didn’t like that idea, from what I understand. So that’s how the bar ended up in the kitchen. In retrospect, that turned out to be a good decision: we now have a spacious bar that allows us to do our work well and prepare lots of orders at the same time. I really like how the Park Restaurant turned out.”

Can you describe how you prepare the orders you get?

“My colleagues take orders inside the restaurant and outside on the terrace, which then appear on my screen here, so I can immediately see which drinks I have to make. Once I’m done and the tray is ready to go out, I print the receipt and my colleagues can serve the drinks. You can’t slack off – if you fall behind, even by a minute or two, there’s a backlog and things start going sideways. During busy periods, we get up to 20 or 30 receipts every minute.”

Isn’t that stressful?

“It doesn’t help to get stressed out. If you focus on your work and stay calm, you’ll be fine. When the Park Paviljoen had just opened, we didn’t have much experience yet. Sometimes there’d be three people working the bar at the same time, and things would still go wrong. I also had to learn a lot myself. But now we’ve got it dialled in – I often man the bar by myself. At this point, there’s no order I can’t

meegeven, daar ga ik voor. Ik maak koude en warme dranken tegelijk klaar. Dat kan ook want we hebben twee grote koffiemachines, met echt lekkere koffie gemaakt van verse koffiebonen. Per minuut kan ik zo'n tien kopjes zetten. Figuurtjes maken in het melkschuim van de cappuccino? Dat doe ik niet vaak. Figuurtjes zijn mooi, maar het kost veel tijd. Ik vind het belangrijker dat een kopje warm meegaat. Kwaliteit en tempo staan bij mij voorop."

Hoe bevalt de samenwerking met je collega's?

"Het contact met collega's is goed. Tegenover de bar is de spoelkeuken. Daar werken soms onervaren uitzendkrachten die ik weleens help. Bijvoorbeeld als er een storing is in een van de spoelmachines. Na het werk drinken we vaak samen een drankje; je hoofd een beetje leegmaken. Sommige collega's willen 's ochtends ook eerst een kopje koffie. Maar als ik tijdens een vroege dienst moet opstarten zeg ik altijd: eerst buiten het terras klaarzetten, binnen alles in orde maken en zorgen dat alle apparatuur aanstaat; dan pas een bakkie doen."

handle. My goal is to make sure that every tray that goes out is perfect. I prepare hot and cold drinks at the same time, which is easy because we have two large coffee machines, with really good coffee made from fresh beans. I can make about 10 cups a minute. We don't do a lot of latte art though – those patterns can be really nice, but it takes a lot of time to make them. It's more important to me that the coffee we serve is hot. Quality and speed are my top priorities."

How do you like the team you work with?

"The people here are great. Opposite the bar is where they do all the washing up. Sometimes they've got inexperienced temps working there, so then if one of the rinsing machines stops working or something else goes wrong, I lend them a hand. After work, we often have a drink together – clear your head a bit. Some colleagues also want to have a cup of coffee first thing in the morning. But if I'm working the early shift and we're preparing to open for the day, I always say: first get the terrace and everything inside ready and make sure all the equipment is on, then we can sit down and have a cup of coffee."



Sylvia Bruning

‘Als het goed is zit het Park bij medewerkers in het hart’

‘Het Park is bekend als uitje, als uitstapje. Maar nog niet genoeg als werkgever’, vindt Sylvia Bruning. Als P&O-functionaris staat ze voor de lastige taak om nieuwe medewerkers te werven in tijden van schaarste. Een taak die uiteraard niet ten koste mag gaan van de aandacht voor bestaande werknemers en het bewaken van de bedrijfscultuur.

Naam: Sylvia Bruning

Functie: P&O-functionaris

Bij De Hoge Veluwe sinds: 2010

Favoriete plek: de Theekoepel (tijdens een lange wandeltocht)

‘We want the Park to hold a special place in the hearts of our staff’

“Everyone’s aware of the Park as an attraction – a place to visit. But it’s also an employer, and more people need to know that”, says Sylvia Bruning. As an HR officer, she faces the difficult task of recruiting new employees amid widespread labour shortages. At the same time, recruitment efforts shouldn’t come at the expense of focusing on the people who already work at the Park and maintaining a healthy company culture.

Name: Sylvia Bruning

Position: HR officer

At De Hoge Veluwe since: 2010

Favourite spot: when I go for long walks, I like to take a break at the Theekoepel

"In november 2022 hielden we voor de tweede keer dat jaar een Vacature Festijn. Met vooraf veel marketingaandacht op sociale media. Onze focus was tweeledig: mensen werven voor de vacatures die openstaan én zaaien. Zodat iemand die in de toekomst een nieuwe baan zoekt, ook aan De Hoge Veluwe als werkgever denkt."

Leverde dat veel nieuwe medewerkers op?

"Te weinig, gelet op hoeveel mensen er kwamen - zo'n 50 - en hoeveel mensen er uiteindelijk werden aangenomen: twee. We hebben ervan geleerd dat we nu voorafgaand aan zo'n evenement vragen voor welke functie iemand komt. Ook vragen we mensen voortaan om eerst hun cv te sturen. Dan kunnen we een betere match maken tussen hun wensen en de beschikbare vacatures. En kom je voor een vrijwilligersfunctie? Dan kun je praten met iemand van de Vereniging van Vrijwilligers van De Hoge Veluwe."

Waar ligt jouw grootste uitdaging qua werving?

"Het vinden van horecapersoneel blijft een uitdaging. Als je vanwege personeelstekort keuzes moet maken bij het aannemen van reserveringen. Of je kunt uitgiftepunten zoals het Theehuis of de Theekoepel niet openen, dan is dat erg vervelend. Gelukkig vinden we vaak genoeg tijdelijke 'handjes' via zzp-platformen, maar het liefst hebben we onze arbeidskrachten in dienst. Dat zorgt voor een betere beleving en meer verbinding met het Park en alle collega's. En iemand wordt dan sneller een ambassadeur van het Park: trots om voor zo'n unieke organisatie te werken. Een positief

"In November 2022, we organised our second Job Fest of the year, which we'd done a lot of promotion for on social media beforehand. We had two main goals: to fill job openings and to 'plant seeds', as it were – we want people to think of De Hoge Veluwe as a potential employer if they're ever looking for a new job in the future."

How many job openings did you manage to fill following the event?

"Not enough, considering how many people attended – about 50 showed up, which only led to two new hires. We did learn from that, though. Next time we organise an event like that, we're going to ask people what kind of job they're looking for before they come here. And we're going to ask them to send us their CV first, so we can see if we have any job openings that might be of interest to them. People who want to do volunteer work can get in touch with De Hoge Veluwe's Association of Volunteers."

What is your biggest challenge in terms of recruitment?

"It's still difficult to find hospitality staff, which means that sometimes we can't take reservations because we're simply understaffed. Or we can't open the Theehuis or the Theekoepel because there's no one to serve guests, which is really frustrating. Fortunately, we're often able to find a few extra pairs of hands through job boards for temp workers, but we prefer to work with our own people. That way we're able to offer visitors a better experience, and there's a stronger sense of connection with the Park and everyone

gevolg van de huidige krapte is wel dat de groep mensen die normaal aan de rand van de arbeidsmarkt blijft staan, nu een kans krijgt. Als het nodig is, regelen wij zelfs Nederlandse les. Je wordt als werkgever gedwongen om van de gebaande paden af te wijken. Mijn persoonlijke uitdaging? Die haal ik uit het volgen van HRM-opleidingen: kennis oprispen en sparren met vakgenoten. Het levert me bruikbare inzichten op. We doen hier bijvoorbeeld veel op buikgevoel, maar soms kun je keuzes objectiever maken door te benchmarken, en cijfers en onderzoeken erbij te pakken. In mijn vakgebied betekent dat overigens niet dat mensen verworden tot data; het staat een menselijke benadering van personeel niet in de weg.”

Ben je zelf een trotse Parkwerknemer?

“Jazeker. Als het goed is zit het Park bij medewerkers in het hart. Dat geldt ook voor mij. Ik kan er oprecht verdrietig van worden als we niet goed over de bühne krijgen hoe tof we zijn als werkgever. De Hoge Veluwe is namelijk zo’n mooie organisatie. We gaan hier goed met mensen om en hebben oog voor het individu. Zelf werk ik bijvoorbeeld twee dagdelen per week bewust in het Park Paviljoen om een praatje te maken met collega’s. Dan horen ze me al van ver aankomen op mijn hakken. Bij elk sollicitatiegesprek zeg ik ook altijd: als je hier eenmaal bent, en je zit op je plek, dan blijf je hier ook. Want leuker dan dit wordt het niet.”

else who works here. Our own employees are also better Park ambassadors, because they’re proud to work for such a unique organisation. One positive consequence of the current staff shortages is that people who would normally remain on the fringes of the labour market are now getting a chance. If we need to, we’ll even arrange Dutch lessons for new hires. As an employer, you’re forced to go off the beaten track. My personal challenge? I’m taking HR courses to refresh my knowledge and exchange thoughts with other professionals working in my field, which is giving me useful insights. For example, a lot of what we do here is based on gut feeling, but sometimes you can make more objective decisions by using benchmarks, figures and studies. In my field, that doesn’t mean that people are reduced to data – it doesn’t get in the way of a human-centred HR approach.”

Are you a proud Park employee yourself?

“Absolutely. We want the Park to hold a special place in the hearts of our staff. And it does in mine. I can genuinely feel upset if we don’t manage to get across how amazing it is to work here. Because De Hoge Veluwe is such a great organisation. We treat people well here, and we care about our staff as individual human beings. That’s also why I chose to work two half-day shifts at the Park Paviljoen every week, so I can chat with colleagues. They always hear the clicking of my heels coming from miles away. Every time I interview someone for a job here, I tell them, “If you find the right position here, you’ll never want to leave. Because it doesn’t get better than this.”

‘Als je zo intensief samenwerkt, voelt het al snel als familie’

Jaarkaarthouder Emmy Stegink wandelde vaak met haar verrekijker en honden door Het Nationale Park De Hoge Veluwe. Totdat ze online een vacature zag voor de functie van souschef en zich realiseerde: ‘Werken in het Park, dat kan natuurlijk ook.’

Naam: Emmy Stegink
Functie: souschef
Bij De Hoge Veluwe sinds: 2022
Favoriete plek: wildobservatieplaats bij het Bosje van Staf

“Ik ben opgegroeid in een jagersfamilie en ga vaak mee op jacht. Mijn interesse in wild is me van kinds af aan bijgebracht. Ik vind het daarom erg interessant dat we hier

‘When you work together this closely, it feels like you’re part of a family’

Annual pass holder Emmy Stegink often visited De Hoge Veluwe with her binoculars and her dogs to go for walks. Until she saw an online job opening for a position as a sous-chef and realised, “Hang on – I could actually work here.”

Name: Emmy Stegink
Position: sous-chef
At De Hoge Veluwe since: 2022
Favourite spot: wildlife observation point near the Bosje van Staf

“I grew up in a family of hunters, and I often join the hunts here. Because my interest in game was instilled in me at a young age, I find it very interesting that we use game from the Park in our



Emmy Stegink

koken met wild uit het Park. Het is een gesloten proces. De dieren leven op De Hoge Veluwe. Wild dat geschoten wordt hangt vervolgens in de koelcel. En slagerij Wilbrink uit Otterlo verwerkt het vlees op ons verzoek - het keukenteam heeft een WhatsApp-groep met de slager - bijvoorbeeld tot biefstuk of stoofvlees voor het Parkrestaurant. Bij elk ander horecabedrijf in de omgeving wordt het wild besteld van elders.”

Hoe bevalt je nieuwe baan als souschef van het Parkrestaurant?

“Ik vind het heerlijk hier. De balans tussen werk en privé is nu veel beter dan bij voorgaande werkgevers. Dat komt door de prettige werktijden. Soms heb je nog een avondpartij, en in de zomer blijft de keuken langer open, maar werkdagen van 08:00 uur 's ochtend tot 23:00 uur 's avonds komen hier niet voor. Iedereen in de keuken is verantwoordelijk voor zijn of haar kant: zoals de koude kant waar de broodjes en de salades worden gemaakt of de warme kant voor de warme gerechten. Als souschef ben je ook de plaatsvervangend chef. Je stuurt koks aan en je begeleidt leerling-koks. Ik heb weleens voor een chef gewerkt die met pannen gooide als hem iets niet zinde. Ik wil juist toegankelijk en benaderbaar zijn: one of the guys. Omdat je in de keuken zo intensief samenwerkt met je collega's, voelt het ook al snel als familie.”

kitchen. It's a closed circle: the animals live here in De Hoge Veluwe, and the game that's shot ends up in our own cold store. Wilbrink, a butcher's shop in Otterlo, processes the meat at our request – the kitchen staff are in a WhatsApp group chat with the butcher – turning it into steak or stew meat for the Park restaurant. All the local restaurants order our game elsewhere.”

How do you like your new job as the Park Restaurant's sous-chef?

“I love it here. I've got a much better work-life balance now than I did at other restaurants I worked at. A lot of that has to do with the working hours, which are very pleasant. We occasionally cater for parties in the evening, and in the summer the kitchen stays open longer, but I never have working days from eight in the morning to eleven in the evening. Everyone in the kitchen is responsible for their own area: like the cold area where the sandwiches and salads are made, and the hot area for the hot dishes. As sous-chef, you're also second in command. You manage cooks and train apprentices. I once worked for a chef who would start throwing pans if things weren't going the way he liked. I don't want to be like that – I try to be accessible and approachable, one of the guys. Because when you work together this closely, it feels like you're part of a family.”

Is jouw (kook)signatuur al zichtbaar op de menukaart?

“Bij het samenstellen van de kaart moet de hele keukenbrigade met ideeën komen. Daar ga je dan als team over discussiëren en dat levert volgens mij de beste menukaart op. Ik houd persoonlijk van veel wild in de winter. Met een jus op basis van ontbijtkoek. Of een hutspottaartje met een laagje wortel, een laagje aardappel en een laagje ui. Allemaal fijngesneden. We koken zo veel mogelijk met producten uit het Park. Wild zwijn voor de Toscaanse wildragout, rendang en hertenstoof. Dat maken we allemaal zelf en vriezen we in vóórdat het drukke zomerseizoen begint. En vanaf mei krijgen we ook weer groenten, eetbare bloemen en kruiden uit de Parkmoestuin.”

Er komen ook steeds meer vegetarische en vegan gerechten bij.

“Op de kaart staat geen rundersaucijzenbroodje meer, maar eentje gemaakt van oesterzwam. Je kunt ook een oesterzwamburger bestellen, een vegan dagsoep of een salade van bladspinazie, linzen, gekaramelliseerde paprika en rode ui, desemcroustons en za’atar (een kruidenmengsel). Maar daar kun je natuurlijk ook een heerlijke pastrami van hert bij eten.”

Is your signature as a chef reflected in the menu yet?

“When we create a new menu, the entire kitchen staff has to come up with ideas, which we then discuss as a team. In my opinion, that’s how you make the best menus. I personally like a lot of game in winter, with a gingerbread-based gravy. Or a stew pie with a layer of carrot, a layer of potato and a layer of onion, all finely diced. We use locally sourced ingredients from the Park as much as possible. Wild boar for Tuscan game ragout, rendang and venison stew. We make all those dishes ourselves and freeze them before the busy summer season kicks off. And from May, we can start using our own vegetables, edible flowers and herbs from the Park’s kitchen garden again.”

More and more vegetarian and vegan options are being added to the menu as well.

“We’ve replaced our beef sausage roll with one made of oyster mushrooms. We also serve a mushroom burger, a vegan soup of the day and a salad of leaf spinach, lentils, caramelised peppers and red onion, with sourdough croutons and za’atar (a spice mixture). Which you can also have with delicious venison pastrami, of course.”



Wilma van Wijnen

‘Trots dat ik mezelf nieuwe digitale vaardigheden heb aangeleerd’

Elke werkdag om 13.00 uur verzamelt een aantal medewerkers van de afdeling Stafdiensten zich bij het Dienstgebouw voor een korte wandeling. Even de benen strekken tijdens een drukke dag achter het bureau. Ook Wilma van Wijnen wandelt altijd mee. ‘Door weer en wind; een rondje in het bos of langs de vijver bij Jachthuis Sint Hubertus.’

Naam: Wilma van Wijnen
Functie: medewerker administratie
Bij De Hoge Veluwe sinds: 1996
Favoriete plek: de Deelense Was

“In 1996 werkte ik in de bediening bij restaurant De Koperen Kop. Heerlijk, op de fiets door het Park naar mijn werkplek.

‘I’m proud that I’ve managed to teach myself new digital skills’

Every working day at one o’clock, a number of employees from the Staff Services department gather at the Service Building for a short walk – to get away from their desks and stretch their legs for a bit. Wilma van Wijnen never misses a walk. “Rain or shine, we go for a stroll through the forest or along the pond at the Jachthuis.”

Name: Wilma van Wijnen
Position: administrative assistant
At De Hoge Veluwe since: 1996
Favourite spot: Deelense Was

“In 1996, I was a server at restaurant De Koperen Kop. I loved cycling to work through the Park. At the time, I

Ik was toen nog in dienst van Mahoco Beheer, de pachter van het restaurant van Het Nationale Park De Hoge Veluwe en - nog steeds – van het restaurant van het Kröller-Müller Museum. Een leuke tijd. De sfeer was heel gemoedelijk. Er werd ook hard gewerkt hoor, ondanks de zelfbediening in de drukke zomermaanden. Toen ik vanwege mijn zwangerschap niks meer kon tillen ben ik naar het kantoor in De Koperen Kop verhuisd. Afdeling horeca-administratie: telefoontjes beantwoorden, reserveringen aannemen, veel faxen versturen en alles opschrijven in zo'n dikke agenda. Leuk werk om mensen enthousiast te maken, zodat ze hun bruiloften en partijen vierden in een van de zalen van De Koperen Kop. De reuring uit die tijd mis ik soms weleens. Zat je achter je bureau, reserveringen te verwerken, hoorde je ineens: Wilma, spring even bij achter de kassa. Wilma, er komt een bus met toeristen aan, help even mee in de bediening.”

In 2015 kwam je officieel in dienst van het Park.

“Vanaf dat moment werd de afdeling Horeca namelijk overgenomen door Stichting Het Nationale Park De Hoge Veluwe. En met de komst van het nieuwe Park Paviljoen verhuisde de horeca-administratie naar het Dienstgebouw en kwam er een aparte discipline Reserveringen bij. Reserveringen aannemen en overleggen over boekingen, dat doe ik niet meer. Mijn werkzaamheden concentreren zich nu op het afhandelen van de financiële administratie. Abonnementen stopzetten, incasso's sturen naar

worked for Mahoco Beheer, which operated the Park Restaurant back then, and which still operates the Kröller-Müller Museum's restaurant. It was a fun time, and there was a great atmosphere. There was also a lot of hard work, mind you, despite the fact that we had self-service in the busy summer months. When I got pregnant and couldn't lift things anymore, I started working at the office in De Koperen Kop, in the hospitality administration department: answering phone calls, taking reservations, sending lots of faxes and writing everything down in one of those thick diaries. It was nice to get people excited about the Park's facilities, and to convince them to hold their weddings and parties in one of our rooms at De Koperen Kop. I sometimes miss the hustle and bustle of those days. I'd be sitting at my desk, processing reservations, and someone would go: Wilma, they need someone at checkout. Wilma, we've got a bus with tourists coming in – would you mind helping out at the restaurant?

Officially, your employment with the Park started in 2015.

“Yes, that's when the Hospitality department was taken over by Stichting Het Nationale Park De Hoge Veluwe. And when the new Park Paviljoen opened its doors, hospitality administration moved to the Service Building and a separate Reservations department was added. I don't take reservations or advise guests on bookings anymore. My work now concentrates on the financial administration:

jaarkaarthouders of facturen sturen naar touroperators en zakelijke boekingen. In het begin was ik onder de indruk: pfoe, de financiële administratie op de afdeling ‘Stafdiensten’... Maar het gaat me goed af. Het papierwerk is inmiddels vervangen door zes verschillende boekhoud- en factuursystemen. En daar ben ik eigenlijk best trots op: dat ik mezelf de afgelopen jaren nog zoveel nieuwe digitale vaardigheden heb aangeleerd.”

Heerlijk, op de fiets door het Park naar mijn werkplek.

Je bent inmiddels ook lid van de activiteitencommissie.

“Van elke afdeling zit er iemand voor twee jaar in de activiteitencommissie. Met een groepje collega’s iets organiseren voor collega’s, zoals een familiedag voor hun kinderen of kleinkinderen of een uitje voor vrijwilligers of gepensioneerde medewerkers. Dat vind ik ook leuk: samen iets regelen en bedenken en je leert door die samenwerking collega’s van een andere afdeling op een andere manier kennen. Is natuurlijk ook het doel van alle activiteiten die we organiseren: dat medewerkers eens op een andere manier met elkaar in contact komen.”

cancelling subscriptions, sending direct debit requests to annual pass holders and sending invoices to tour operators and companies. At first, I was a bit intimidated: deary me, the financial administration in the Staff Services department... But so far I’ve managed to keep everything running smoothly. The paperwork has now been replaced by six different accounting and invoicing systems. I’m really quite proud of that – that I’ve managed to teach myself so many new digital skills over the past few years.”

I loved cycling to work through the Park.

You’re now also a member of the activities committee.

“Every department has a representative on the activities committee for two years. Together with a group of colleagues, you get to organise events for everyone who works at De Hoge Veluwe, like a family day for children or grandchildren, or an outing for volunteers or retired employees. It’s something I enjoy doing – working together to plan an event and getting to know colleagues from other departments in a different way. Of course, that’s also the goal of all the activities we organise: to bring employees together in a different context.”

‘Nuttig werk in een prachtige omgeving’

In Het Nationale Park De Hoge Veluwe werken ongeveer 450 bevlogen vrijwilligers. Van inspirerende rondleiders en deskundige natuurgidsen tot handige bouwers en enthousiaste florakenners. Jaap Breur, Nina de Vries en Geert van Wijk zijn drie vrijwilligers die zich wekelijks inzetten voor het Park. Als coördinator zijn ze ook verantwoordelijk voor hun werkgroep binnen de ‘Vereniging van Vrijwilligers van De Hoge Veluwe’.

Geert van Wijk, coördinator *bosmaaiergroep*: “De *bosmaaiergroep* is sinds 2022 afgesplitst van de dennenscheerders: we doen hetzelfde werk, dennetjes verwijderen, maar dan machinaal. Bepaalde stukken in het Park zijn geschikt om met handgereedschap te ‘scheren’, te maaien. Maar in andere delen kun je beter en sneller uit de voeten met een bosmaaier. En omdat motormaaiers veel

‘Useful work in a beautiful environment’

De Hoge Veluwe National Park employs around 450 passionate volunteers. From inspiring and knowledgeable tour guides to people who are handy with a hammer and walking plant encyclopaedias. Meet Jaap Breur, Nina de Vries and Geert van Wijk: three volunteers who dedicate their time and energy to the Park every week. As coordinators, they’re also responsible for their working groups within the De Hoge Veluwe’s Association of Volunteers.

Geert van Wijk, coordinator of the *Forest Mowing group*: “The Forest Mowing group split off from the Pine Pluckers in 2022: we do the same work, removing pine saplings, except we use machines. In certain areas of the Park, you have to shear young trees using manual tools. But in other areas, it’s easier and faster to use a brushcutter. And because



Nina de Vries, Jaap Breur en Geert van Wijk

lawaai maken was het verstandiger om de groep op te delen. Nu lopen wij op zaterdagochtend met zo'n negen vrijwilligers - gelaatsmasker en oorkappen op - door het Park. Nuttig werk in een prachtige omgeving."

Nina de Vries, coördinator *faunagroep*: "Met dertig mensen inventariseren we de verschillende diersoorten van De Hoge Veluwe. Niet het grofwild, dat houden Parkmedewerkers zelf bij, maar we monitoren bijvoorbeeld dagvlinders, libellen, spinnen, dassen, boommarters, vleermuizen, amfibieën, reptielen en vogels. Er zijn veel kwetsbare, bijzondere soorten in het Park. En daar zetten wij ons graag voor in."

Jaap Breur, coördinator *publieksmedewerkers*: "Wij proberen iedereen die het Park bezoekt een plezierige dag te bezorgen. Dat doen we met ongeveer twintig, dertig vrijwilligers: bijna allemaal mensen die in het onderwijs hebben gewerkt. Samen met een Parkmedewerker staan we achter de informatiebalie in het Museonder. De groep wordt wel steeds kleiner, omdat er minder aanloop is van bezoekers. Mensen regelen meer online, zoals de fietshuur of het toegangskaartje voor het Jachthuis. Sommige vrijwilligers werken daarom ook in de Parkwinkel of voor de tuingroep."

Werken vrijwilligers van de bosmaaiergroep en de faunagroep ook samen met Parkmedewerkers?

Van Wijk: "Vanuit het Park krijgen we uiteraard te horen waar we moeten maaien. Verder is er weinig contact, maar dat komt ook omdat we in het weekend werken.

motorised cutters make a lot of noise, it made more sense to split the group. Now, our group of about nine volunteers go out into the Park every Saturday morning wearing face masks and ear muffs. It's useful work in a beautiful environment."

Nina de Vries, coordinator of the *Fauna group* "Our group is made up of 30 people, and we inventory all the different animal species found here in De Hoge Veluwe. Not the big game, which is monitored by Park staff, but diurnal butterflies, dragonflies, spiders, badgers, pine marten, bats, amphibians, reptiles and birds. The Park is home to a large number of rare and vulnerable species, and we're proud to contribute to their conservation."

Jaap Breur, coordinator of the *Visitor Support group*. "We try to make sure that everyone who visits the Park has an enjoyable day. There are about 20 to 30 volunteers in our group, and almost all of those people have worked in education. Together with a Park employee, we staff the information desk in the Museonder. Our group is getting smaller though, because there are fewer visitors who need help now. People can do more online – they can hire bicycles or buy tickets for the Jachthuis on the website. So some volunteers also work in the Park Shop or for the Garden group."

Do volunteers from the Forest Mowing and Fauna groups also work together with Park staff?

Van Wijk: "We receive our instructions on where to mow from the Park, of course. Other than that, there isn't much



Parkmedewerkers waarderen ons werk wel: ze zijn blij dat gebieden door ons worden opgeschoond en steken soms hun duim op als ze ons zien.”

De Vries: “Die waardering merken wij ook. De vrijwilligers in de *faunagroep* zijn vaak amateurbiologen die op verzoek van de ecologen van het Park bepaalde inventarisaties en tellingen uitvoeren die nodig zijn om subsidies aan te vragen of beheerplannen op te stellen. Wij voeden de afdeling Bedrijfsvoering dan met data en bijzonderheden over bepaalde dieren. Laatst wandelde ik bij de Deelense Was en kwam ik toevallig een bijzondere nachtvlinder tegen: dat geef ik dan meteen door.”

Er zijn veel kwetsbare, bijzondere soorten in het Park. En daar zetten wij ons graag voor in.

Hebben de verschillende vrijwilligersgroepen onderling veel contact?

Van Wijk: “De samenwerking tussen de vrijwilligersgroepen is de laatste tijd enorm aangehaald en verbeterd. Als coördinatoren communiceren we onderling veel beter. En we denken samen na over de toekomst van de vereniging en over het uitwisselen van kennis.”

contact, but that’s also because we work at weekends. Park employees do appreciate our work: they’re happy with the mowing we do, and sometimes they’ll give us a thumbs-up when they see us.”

De Vries: “We also notice that appreciation. Many of the volunteers in the Fauna group are amateur biologists who, at the request of Park ecologists, carry out certain inventories and censuses needed to apply for grants or to draw up management plans. We supply the Operations department with data and details about particular animals. The other day, I was walking near Deelense Was when I happened to come across an unusual moth. I always report sightings like that right away.”

There are many vulnerable, special species in the Park. And we are happy to commit to that.

Is there a lot of contact between the different volunteer groups?

Van Wijk: “We’ve been collaborating much more closely and effectively lately. There’s also better communication between the coordinators. We’ve been discussing the future of the association together, and sharing knowledge.”

Breur: "Scholing van de vrijwilligers in mijn groep, dat vind ik belangrijk. Welke dieren leven hier? Welke boomsoorten zijn er? Wat is het verschil tussen een bosbes en een vossenbes? Als *publieksmedewerker* heb je een voorlichtende rol en moet je boeiend over het Park kunnen vertellen. Met nieuwe vrijwilligers heb ik daarom alle wandelroutes gelopen. Want ook al zit je achter de informatiebalie, je moet bezoekers goed kunnen adviseren. Zeker als er iemand op slippers komt aanlopen en het ruim 14 kilometer lange rondje Otterlo-Jachthuis Sint Hubertus-Museonder wil lopen."

Meer weten over de Vereniging van Vrijwilligers van De Hoge Veluwe? Kijk dan op vrijwilligershogeveluwe.nl.

Breur: "I think it's really important that the volunteers in my group receive proper training. Which animals live here? What kind of trees grow here? What's the difference between a blueberry and a cowberry? As visitor support staff, it's our job to inform visitors, and we have to be able to tell interesting stories about the Park. That's why I walked every trail with our new volunteers – because if you work at the information desk, you need to be able to advise visitors properly. Especially if someone shows up wearing flip-flops and says they want to walk the trail from Otterlo to Museonder, past the Jachthuis, which is 14 kilometres."

Want to find out more about the De Hoge Veluwe's Association of Volunteers? Visit vrijwilligershogeveluwe.nl.







De cijfers over 2022 / The figures for 2022

Exploitatierekening (in duizenden euro's) / **Financial statements** (in thousands of euros)

	2022 Werkelijk / Actual	2021 Werkelijk / Actual
Baten / Income		
Entreegelden / Admission fees	6.023	5.549
Horeca / Hospitality	1.952	1.521
Faciliteiten / Facilities	646	581
Huren en pachten / Rental and leases	247	254
Vergoeding KMM / KMM fee	261	249
Diverse baten / Sundry income	1.554	1.359
	<u>10.683</u>	<u>9.513</u>
Lasten / Expenses		
Personeelskosten / Personnel expenses	4.964	4.351
Diverse directe kosten / Sundry direct costs	2.664	2.064
Algemene kosten / General expenses	536	490
Geldmiddelen / Cash	216	230
Afschrijvingen / Depreciation and amortisation	1.707	1.442
	<u>10.087</u>	<u>8.577</u>
Exploitatieresultaat / Operating result	596	936
Bijzondere baten en lasten / Extraordinary income and expenses	790	418
	<u>1.386</u>	<u>1.354</u>
Resultaat / Result		

Balans per 31 december (in euro's) (voor bestemming van het resultaat) / **Balance sheet as at 31 December (in euros)** (before appropriation of the result)

	2022	2021
Activa / Assets		
Vaste activa / <i>Fixed assets</i>		
Materiële vaste activa / <i>Tangible fixed assets</i>	22.192.330	21.878.445
Vlottende activa / <i>Current assets</i>		
Voorraden / <i>Inventories</i>	273.474	287.544
Vorderingen op korte termijn / <i>Short-term receivables</i>	976.660	1.529.625
Geldmiddelen / <i>Cash</i>	4.614.121	2.652.648
	5.864.255	4.469.817
Totaal activa / Total assets	28.056.585	26.348.262
Passiva / Liabilities		
Eigen vermogen / <i>Equity liabilities</i>		
Algemene reserve / <i>General reserve</i>	12.830.705	11.579.606
Bestemmingsreserve / <i>Appropriated reserve</i>	1.476.024	275.184
Onverdeeld resultaat / <i>Unappropriated result</i>	1.392.739	1.492.934
Reserve herwaardering / <i>Revaluation reserve</i>	1.856.435	2.822.318
	17.555.903	16.170.042
Voorzieningen / <i>Provisions</i>	46.000	43.000
Langlopende schulden / <i>Long-term debts</i>	6.458.332	7.230.407
Korte termijn verplichtingen en Overlopende passiva / <i>Short-term liabilities and accrued liabilities</i>	3.996.350	2.904.813
Totaal passiva / Total liabilities	28.056.585	26.348.262

Het exploitatieresultaat bedraagt € 596.000. Na mutatie van de bijzondere baten en lasten ad € 790.000 is het eindresultaat € 1.386.000 positief. Er is door Ernst & Young Accountants LLP een goedkeurende verklaring van de onafhankelijke accountant afgegeven.

Ten opzichte van 2021 is het exploitatieresultaat afgenomen met € 340.000, van € 936.000 tot € 596.000 positief.

The operating result amounts to € 596,000. After the change in extraordinary income and expenses of € 790,000, the final result is € 1,386,000 positive. Ernst & Young Accountants LLP has issued an unqualified independent auditor's report.

Compared to 2021, the operating result decreased by € 340,000, from € 936,000 positive to € 596,000 positive.

Deze afname is met name ontstaan door: / This decrease is primarily attributable to:	(in euro's / in euros)
• een toename van de entreegelden door meer bezoekers / An increase in admission fees due to higher visitor numbers	474.000
• een toename van de omzet in de horeca door Corona in 2021 / An increase in hospitality sales in 2021 due to the pandemic	431.000
• een toename van de omzet in de stichting Faciliteiten door Corona in 2021 / An increase in revenue of the Facilities Foundation in 2021 due to the pandemic	65.000
• een toename van de vergoeding Kröller-Müller Museum door indexatie / An increase of the Kröller-Müller Museum subsidy due to indexation	12.000
• een toename van de diverse baten door meer opbrengst voor natuurbeer, Jachthuis Sint Hubertus, natuurbeheersubsidie, bezoekersmanagement, overige diverse baten en voor huurfietsen / An increase in sundry income (nature conservation, Jachthuis Sint Hubertus, nature conservation subsidy, visitor management and bike rentals)	195.000
• een afname van de kosten voor geldmiddelen door aflossing / A decrease in cash costs due to redemption	14.000
• een afname van de opbrengst huren door verkoop en leegstand / A decrease in rental income due to sales and vacancy	-7.000
• een toename van de personeelskosten door Corona in 2021 / An increase in staff costs in 2021 due to the pandemic	-613.000
• een toename van de diverse directe kosten door Corona in 2021 / An increase in sundry direct costs in 2021 due to the pandemic	-600.000
• een toename van de algemene kosten door Corona in 2021 / An increase in general costs in 2021 due to the pandemic	-46.000
• een toename van de afschrijvingen door investeringen / An increase in depreciations due to investments	-265.000
Totaal / Total	-340.000

Bezoekersaantallen

Het Nationale Park De Hoge Veluwe werd in 2022 bezocht door 550.196 betalende bezoekers. Een stijging ten opzichte van 2021, toen 500.595 mensen het Park bezochten.

Voor het jaar 2022 was het aantal bezoekers begroot op 550.000.

Het Kröller-Müller Museum telde in 2022, 219.085 betalende bezoekers. In 2021 was dit 122.068.

Er werden in 2022, 12.874 jaarkaarten voor het Park verkocht, 1.052 meer dan in 2021 (11.822). Jachthuis Sint Hubertus werd 15.662 keer bezocht. In 2021 was dit 6.821.

Visitor numbers

De Hoge Veluwe National Park received 550,196 paying visitors in 2022. This represents an increase compared to 2021, when 500,595 people visited the Park.

The number of visitors in 2022 had been projected at 550,000.

The Kröller-Müller Museum welcomed 219,085 paying visitors in 2022, up from 122,068 in 2021.

12,874 annual passes were sold in 2022, 1,052 more than in 2021 (11,822). The Country Residence/Museum Jachthuis Sint Hubertus was visited 15,662 times, up from 6,821 in 2021.

Overzicht aantal medewerkers 31-12-2022 / Number of employees on 31-12-2022 (headcount)

Jaar / Year	Horeca / Hospitality	Park / Park	Totaal / Total
2022	45	95	140
2021	41	95	136
2020	47	96	137
2019	47	94	141

Na twee jaren Covid19 is het aantal medewerkers weer op het niveau van 2019 / Two years after the start of the pandemic, the number of employees is back to the level of 2019.

In- en uit diensttredingen 2022 / Turnover 2022

	Horeca / Hospitality	Park / Park
In dienst / Started employment	24	19
Uit dienst / Left employment	20	19

Verdeling contractsoorten 31-12-2021 / Distribution of contract types on 31-12-2021

Soort contract / Contract type	Full-time / Full-time	Part-time / Part-time	Oproep / On-call	Totaal / Total
Onbepaalde tijd / Permanent	29	24	36	89
Bepaalde tijd / Fixed-term	12	7	32	51
Totaal / Total	41	31	68	140

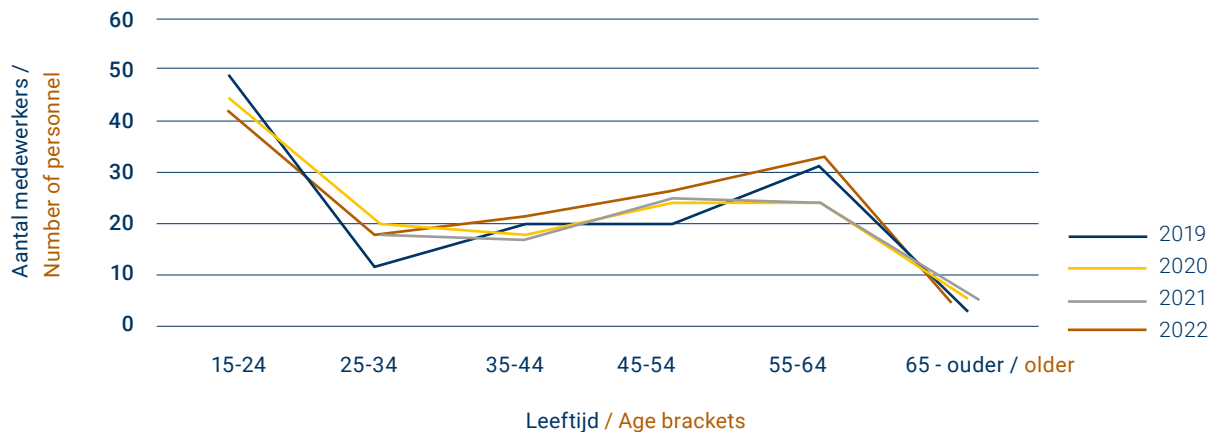
Vanwege het seizoenskarakter van het Park wordt bij de afdelingen Horeca & Winkel en Bezoekersmanagement veel gewerkt met oproep-overeenkomsten / Due to the seasonal nature of work at the Park, Hospitality & Retail and Visitor Management often use on-call contracts.

Verdeling man / vrouw 31-12-2022 / Gender distribution on 31-12-2022

Jaar / Year	Man / Man	Vrouw / Woman	Totaal / Total	%Man / %Man	%Vrouw / %Woman
2022	65	75	140	46	54
2021	67	69	136	49	51
2020	75	62	137	55	45
2019	74	67	141	52	48

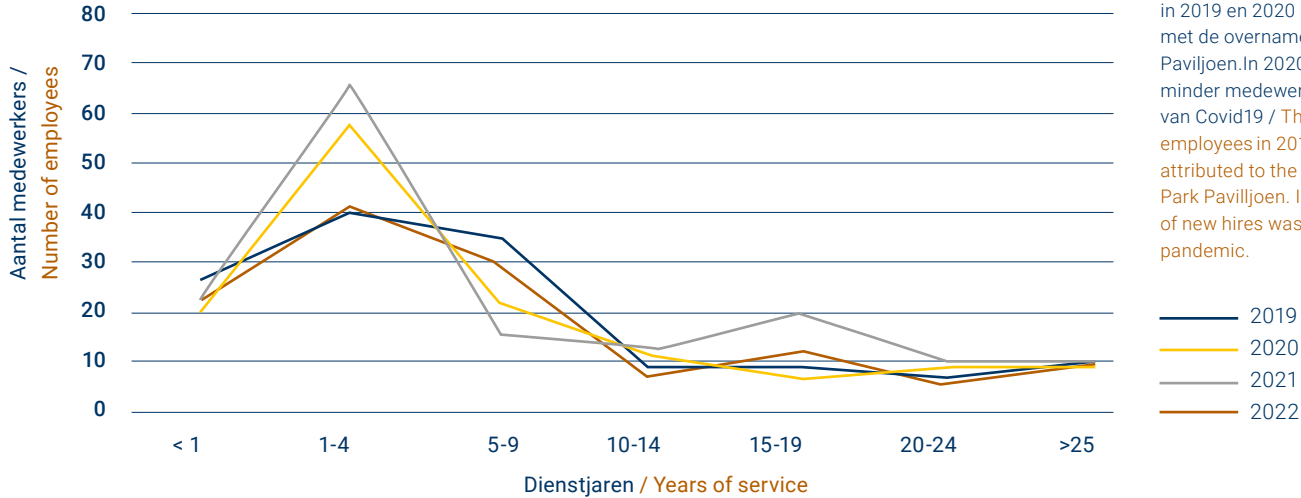
Over het algemeen heeft het Park een goede verdeling tussen mannen en vrouwen. / Overall, the Park has a satisfactory gender distribution.

Leeftijdsopbouw totaal / Age breakdown



Wij houden rekening met de piek in de leeftijdscategorie 55-64 jaar. Dit gaat de komende jaren leiden tot iets meer uitstroom wegens pensioneringskeuzes / We are aware of the peak in the 55-64 age racket, which will lead to slightly more outflow in the coming years as employees retire.

Dienstjaren 2019-2022 / Years of service 2019-2022



De piek in relatief nieuwe medewerkers in 2019 en 2020 heeft grotendeels te maken met de overname/opstart van het Park Paviljoen. In 2020 en 2021 zijn juist relatief minder medewerkers geworven als gevolg van Covid19 / The spike in relatively new employees in 2019 and 2020 can largely be attributed to the takeover and opening of the Park Paviljoen. In 2020 and 2021, the number of new hires was relatively low due to the pandemic.

Ziekteverzuim/ Sickness rate

	2022	2021	2020	2019
Park / Park	5,15%	3,49%	4,12%	2,32%
Horeca / Hospitality	2,19%	2,76%	1,49%	1,78%

Het ziekteverzuim bij het Park bestaat voor 3,76% uit langdurig ziekteverzuim. Het landelijk verzuimpercentage 2022 is 5,6% / Long-term sick leave accounts for 3.76% of the Park's total sickness rate. The average national sickness rate is 5.6%.

Bijlagen / Appendices

Management Team 2022 / Management Team 2022

S.E. baron van Voorst tot Voorst
directeur/bestuurder / Managing Director

Henk Beukhof
hoofd Stafdiensten/adjunct-directeur tot 1 september 2022 / Head of Staff Services/Assistant Director (until 1 September 2022)

André Bruins
hoofd Stafdiensten/adjunct-directeur per 1 juni 2022 / Head of Staff Services/Assistant Director (from 1 June 2022)

Jakob Leidekker
hoofd Bedrijfsvoering / Head of Operations

Monique Kokke
hoofd Bezoekersmanagement/ Head of Visitor Management

Nout Arntz
hoofd Horeca & Winkel/ Head of Hospitality & Retail

Raad van Toezicht 2022 / Supervisory Board 2022

mr. G.J. de Graaf
voorzitter / Chair

drs. P. van Oord

prof. dr. ir. Th. Spek

prof. dr. P.H. van Tienderen *(from 8 December 2022)*

Generaal bd. P.J.M. van Uhm

Mevrouw G. Verburg

ir. A.R. Wynaendts

Raad van Advies 2022 / Advisory Board 2022

ir. C.M. Jaski
voorzitter / Chair

drs. J.C.G.M. Berends MPA
commissaris van de Koning in Gelderland / King's Commissioner for the Province of Gelderland

drs. G.J. Buitendijk
Secretaris-generaal Ministerie van Algemene Zaken / Secretary-General, Ministry of General Affairs

drs. J.C. Goet
secretaris-generaal Ministerie van Landbouw, Natuur en Voedselkwaliteit / Secretary-General, Ministry of Agriculture, Nature and Food Quality

drs. O.O. Gorter
voorzitter Vereniging Gelijkberechtiging Grondbezitters / Chair, Vereniging Gelijkberechtiging Grondbezitters

A.J.M. Heerts
burgemeester gemeente Apeldoorn / Mayor of Apeldoorn

Mevrouw mr. L.J.M. van Hooff-Nusselder
directeur Koninklijke Burgers' Zoo / Director, Royal Burgers' Zoo

Mevrouw ir. M. Kaper
directeur reizen ANWB / Director of Travel, ANWB

mr. C.H. Krijger
voorzitter Vereniging Vrijwilligers van De Hoge Veluwe / Chair, Association of Volunteers of De Hoge Veluwe

drs. W.J. Kuijken
voormalig Deltacommissaris / *former Delta Commissioner*

A. Marcouch
burgemeester gemeente Arnhem / *Mayor of Arnhem*

mr. N.J.M. de Munnik,
jurist per 1 juni 2022 / *legal counsel (from 1 June 2022)*

Z.H. Prins Floris van Oranje-Nassau
lid Raad van Beheer Kroondomein Het Loo / *Member of the Management Board of the Crown Domain of Het Loo*

R.C. Robbertsen
voorzitter Federatie Particulier Grondbezit / *Chair, Federatie Particulier Grondbezit*

ir. S. Thijsen
directeur Staatsbosbeheer / *Director of Staatsbosbeheer*

mr. L.J. Verhulst
burgemeester gemeente Ede / *Mayor of Ede*

mr. H.E.M. Vrolijk
jurist / *legal counsel*

Adviescommissie Natuur, Landschap en Cultuurhistorie in 2022 / Advisory Committee on Nature, Landscape and Cultural History 2022

prof. dr. Y.B. Kuiper
voorzitter en emeritus hoogleraar Historische antropologie, RU
Groningen / *Chair, Emeritus Professor of Historical Anthropology,
Groningen University*

S. Klingen
bosdeskundige adviesbureau Klingen Bomen / *Klingen Bomen forestry
consultants*

dr. ir. J. den Ouden
ass. prof. OW bosecologie en bosbeheer, WUR / *Assistant Professor,
Forest Ecology and Forest Management Group, Wageningen University
& Research*

prof. dr. ir. W.H. van der Putten
hoofd afdeling Terrestrische Ecologie Nederlands Instituut voor
Ecologie en hoogleraar Functionele Biodiversiteit, WUR / *Head of
the Terrestrial Ecology Department, Netherlands Institute of Ecology,
Professor of Functional Biodiversity, Wageningen University &
Research*

prof. dr. J.H.J. Schaminee
hoogleraar afdeling Natuurbeheer en plantencologie, WUR / *Nature
Conservation and Plant Ecology Department*

Mevrouw E. Schmahl
coördinator Florawerkgroep / *Coordinator, Flora working group*

Mevrouw N. de Vries,
coördinator Fauna werkgroep / Coordinator, Fauna working group

prof. dr. ir. M.F. Wallis de Vries
*professor ecologie en conservatie insecten, WUR, voorzitter
Vlinderstichting / Professor of Ecology and Preservation of Insects,
Wageningen University & Research, Chair of the Butterfly Foundation*

**Adviescommissie Recreatie 2022 / Recreation
Advisory Committee 2022**

Mevrouw A.M. Heemskerk-Teijema
directeur Delta Amsterdam / Managing Director, Delta Amsterdam

M.C.B. Schonenberg
directeur Beurs van Berlage / Director, Beurs van Berlage

H. Verheijden
*directeur Verheijden concepten / Managing Director, Verheijden
concepts*

Hoge Veluwe Fonds 2022 / Hoge Veluwe Fund 2022

F.H. Schreve
voorzitter / Chair

dr. S.R.A. van Eijck

mr. G.J. de Graaf

mr. K.J. de Heus

drs. J.H. van Heyningen Nanninga

mevrouw drs. D.C. de Kluis

drs. P. van Mierlo

mr. M.M. van 't Noordende

Mevrouw mr. M.J. Oudeman

S.E. baron van Voorst tot Voorst



Namens Het Nationale Park De Hoge Veluwe hartelijk dank voor uw bijdrage in 2022 / De Hoge Veluwe National Park wishes to thank the following for their ongoing support in 2022:

De Zwarte Berg Kring / De Zwarte Berg Circle

Eneco
Koninklijke De Heus

De Pampel Kring / De Pampel Circle

Pon Holdings
Presikhaaf Schoolmeubelen
Remeha
Van Gelder

Edelhert Kring / Edelhert Circle

Antea Group
Aon Risk Solutions
Bontrup
Continental Car Parks
Hoogwegt
Huib van de Vecht Stichting te Nunspeet
Husqvarna
Koninklijke Auping
Nexus Infra

Talen Vastgoedonderhoud
TenneT
Ticketcounter
Unica
Vink Holding
Wijzonol

Moeflon Kring / Moeflon Circle

Alferink Installatietechniek
Bettink Regeltechniek
Coop
Dijkgraaf Drukkerij en Multicopy Apeldoorn
EuroParcs
Hardeman
Hellebrekers
Hörmann
Lowa
Mastermate
Roofing Service Nederland
Rots Bouw

Witte Fietsen Kring / Witte Bikes Circle

Aannemingsbedrijf M.G. Wolfswinkel
 Arfman Hekwerk
 AVK Nederland
 Bos- Natuur- en Landschapsbeheer Johan Rap
 Bouwbedrijf Kreeft
 Cornerstone Interactive Solutions
 Fleet Support
 Hafkamp Installatietechniek
 Hesselink Koffie
 ifm electronic
 IONMOON
 Mulder-Hop Schilders
 Nieuwenhuis Beeld en Geluid
 Pouw
 Slagerij Ter Weele
 Stern Partyservice
 Ter Riele Hoveniersbedrijf
 Transport- en Aannemingsbedrijf Van Harten B.V.
 THOD
 Vaarkamp
 Van de Pol Reclame
 Warmtestore

Donaties bedrijven / Corporate donors

Achmea
 TE Connectivity

Fondsen / Funds

Dr. C.J. Vaillantfonds
 DS Smith Charitable Foundation
 Familiefonds De Monchy
 Prins Bernhard Cultuurfonds
 Stichting Goede Doelen
 Stichting Orlanda Goban

Particulieren / Private benefactors

In 2022 hebben we een nalatenschap ontvangen van de heer en mevrouw Maljers-de Jongh. We ontvingen schenkingen uit twee Fondsen op Naam. Ook ontvingen we vele donaties, waaronder van 175 periodieke schenkers, 603 Verenigingsvrienden bestaande uit oud-vrijwilligers en vele eenmalige giften / In 2022, we received a bequest from Mr and Ms Maljers-de Jongh. In addition, we received donations from two named funds, as well as many donations, including from 175 regular donors, 603 Friends of the Association (former volunteers) and one-time gifts.

Het Park bedankt tevens alle sponsoren, fondsen en donateurs die anoniem wensen te blijven / The Park also thanks all sponsors, funds and donors who wish to remain anonymous.

Colofon / Editor's note

Uitgave / Published by

Stichting Het Nationale Park De Hoge Veluwe; www.hogeveluwe.nl
pers@hogeveluwe.nl, Apeldoornseweg 250, 7351 TA Hoenderloo

Tekst / Text

Jerome Jacquot, Haarlem, www.jacquot.nl

Fotografie / Photographs

Robert Modderkolk, Het Nationale Park De Hoge Veluwe

Vormgeving / Design

More CC, Zwolle; www.morecc.nl

Drukwerk / Printing company

Drukkerij Dijkgraaf-Rijsdorp B.V., Apeldoorn; www.dijkgraaf.nl



STICHTING HET NATIONALE PARK
DE HOGE VELUWE